



# L'Atlas du 51

---

Les expérimentations par région



---

*L'Atlas du 51 constitue un complément du Rapport au Parlement 2020, permettant de localiser les terrains d'expérimentations par région. Il sera actualisé régulièrement.*

*Il référence pour chaque région, toutes les expérimentations autorisées jusqu'en décembre 2020.*

*Le premier chapitre donne une vue d'ensemble par région avec :*

- *Le descriptif des expérimentations dont le territoire d'expérimentation concerne la seule région*
- *Un lien vers le descriptif des expérimentations à l'initiative des acteurs mise en œuvre dans plusieurs régions*
- *Un lien vers les initiatives ministérielles concernant la région*

*Le descriptif des expérimentations nationales et des initiatives ministérielles fait l'objet des deux chapitres suivants.*

*Pour plus d'informations, vous pouvez consulter le Rapport au Parlement 2020 [ici](#).*

*NB : les 3 expérimentations réintégrées, préexistantes à l'Article 51, ne figurent pas dans cet Atlas (PAERPA – terminée fin 2019-, Ecout'Emoi – fin prévue en décembre 2021, Mission Retrouve ton cap- terminée fin 2020)*

---

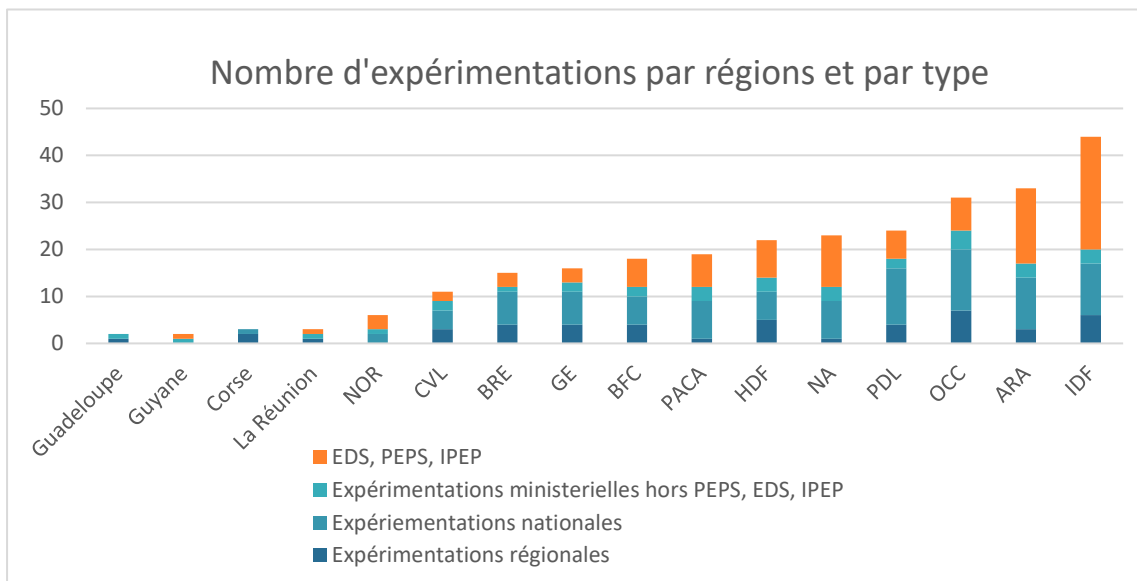
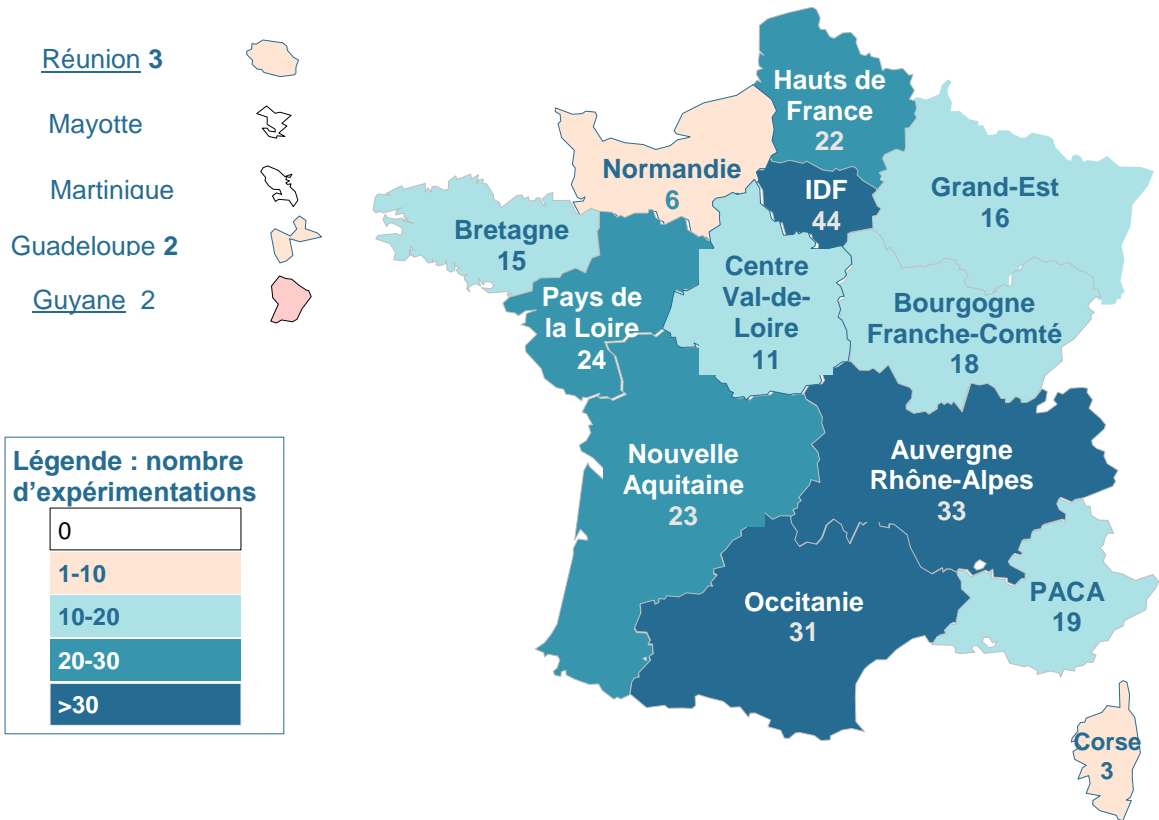
<b>I. Les expérimentations Article 51 par région.....</b>	<b>5</b>
<b>Répartition des expérimentations sur le territoire (toutes expérimentations comprises) .....</b>	<b>5</b>
<b>Localisation des expérimentations régionales et nationales en France (hors expérimentations ministérielles).....</b>	<b>6</b>
<b>Cartographie 51 Auvergne-Rhône-Alpes .....</b>	<b>7</b>
Diab-e Care : Mise en place ambulatoire d’une pompe à insuline externe chez des adolescents et adultes porteurs d’un diabète de type 1 dans un centre expert de pratiques intégrées .....	9
SBDM - Service de soins bucco-dentaires mobile à destination des résidents d’EHPAD dans le Puy-de-Dôme .....	10
Suivi à domicile des patients atteints d’un cancer et traités par immunothérapie (Centre Léon Bérard) ...	11
<b>Cartographie 51 Bourgogne-Franche-Comté .....</b>	<b>12</b>
ANGELE - Allergies complexes : prise en charge Globale, diététique et environnementale .....	14
DIVA- Dijon Vascular Project - Suivi intensif commun des accidents vasculaires cérébraux et des infarctus du myocarde par des infirmières, médecins et pharmaciens, hospitaliers et libéraux, dans le GHT 21-52 .....	15
EMNO - Amélioration de la santé d’un patient souffrant d’obésité à Dijon et ses environs .....	16
Equip’ Addict BFC - Développement harmonisé du dispositif des microstructures médicales addictions ..	17
<b>Cartographie 51 Bretagne .....</b>	<b>18</b>
Ildys - Service de soins bucco-dentaires mobile en Bretagne .....	19
Consultations santé migrants - développement de l’interprétariat professionnel en médecine de ville en Bretagne .....	20
Prise en charge régionale du diabète gestationnel autour de la télésurveillance – Bretagne .....	21
Parcours dénutrition .....	21
<b>Cartographie 51 Centre Val de Loire .....</b>	<b>23</b>
Dépistage et diagnostic des problèmes bucco dentaires des personnes à mobilité réduite dans les établissements sanitaires et médicaux sociaux dans le Cher .....	24
Topase - Territoire Obésité Parcours Autonomie Ensemble Pédiatrique en Centre-Val de Loire .....	25
Dépistage précoce et amélioration du suivi de l’insuffisance rénale par les biologistes médicaux .....	26
<b>Cartographie 51 Corse.....</b>	<b>27</b>
Cica Corse - Prise en charge en proximité des patients atteints de plaies chroniques et/ou complexes en Corse.....	28
AFM Téléthon - Organisation innovante d’accompagnement pour les personnes atteintes de certaines maladies invalidantes, en situation de handicap .....	29
<b>Cartographie 51 Grand Est .....</b>	<b>30</b>
Copa - Coaching Parental en Grand-Est.....	31
Equip’ Addict Grand Est - Développement harmonisé du dispositif des microstructures médicales addictions .....	32
Medisis - Parcours de soins .....	33
Toktokdoc - Polyclinique mobile en Grand Est.....	34
<b>Cartographie 51 Guadeloupe .....</b>	<b>35</b>
PRALIMAP - PRomotion de l’ALimentation et de l’Activité Physique - INEgalités de Santé en Guadeloupe et Iles du Nord .....	36
<b>Cartographie 51 Guyane .....</b>	<b>37</b>
<b>Cartographie 51 Hauts de France.....</b>	<b>38</b>
Equip’ Addict HDF - Développement harmonisé du dispositif des microstructures médicales addictions..	40
IATROPREV - Optimisation des prescriptions médicamenteuses dans le parcours de soins de la personne âgée .....	41

Parcours de soins coordonné des patients insuffisants rénaux chroniques orientés vers un traitement conservateur .....	42
Parcours Nutri-Age - Prévention, dépistage et prise en charge de la dénutrition et des situations à risque en équipe pluri professionnelle ville-hôpital .....	43
Parcours après cancer Activité physique adaptée connectée .....	44
<b>Cartographie 51 Île-de-France .....</b>	<b>45</b>
CECICS - Parcours des patients insuffisants cardiaques sévères en Ile de France .....	47
CESOA - Centre de soins ostéo-articulaires en ambulatoire en Ile de France .....	48
Equip' Addict IDF - Développement harmonisé du dispositif des microstructures médicales addictions ..	48
IPSO - Nouveau contrat médecin traitant .....	50
Obepar - Parcours de chirurgie bariatrique.....	51
Optimed - Optimisation des prescriptions médicamenteuses dans le parcours de soins de la personne âgée .....	52
<b>Cartographie 51 Normandie .....</b>	<b>53</b>
<b>Cartographie 51 Nouvelle-Aquitaine .....</b>	<b>54</b>
CDS Soyaux - Expérimentation du Centre de santé polyvalent Clinical de Soyaux .....	55
<b>Cartographie 51 Occitanie .....</b>	<b>56</b>
ADMR - Repérage des fragilités et prévention aggravation santé des seniors .....	58
Domoplaies - Prise en charge en proximité des patients atteints de plaies chroniques et/ou complexes..	59
DSPP - Dispositif de Soins Partagés en Psychiatrie en Haute Garonne .....	60
Equip' Addict OCCITANIE - Développement harmonisé du dispositif des microstructures médicales addictions .....	61
HandiConsult'34 - Unité de consultations dédiées aux personnes en situation de handicap en Occitanie	62
Partn'Air et AIR+R - Programmes de réhabilitation respiratoire coordonnés au domicile porté par les associations Partn'Air (Toulouse) et Air+R (Montpellier) .....	63
TSLA - Expérimentation relative aux Troubles Spécifiques du Langage et des Apprentissages .....	64
<b>Cartographie 51 Pays de la Loire .....</b>	<b>65</b>
DNUT - Parcours de la personne âgée de plus de 60 ans dénutrie à domicile .....	67
Pascia'Mans - Parcours Accompagné de Santé Coordonné Innovant Adapté pour les patients précaires à faible niveau de littératie des Quartiers Sud du Mans .....	68
RSMO - Suivi à domicile des personnes invalides et/ou âgées par les médecins traitants et les infirmiers en Pays de Loire.....	69
SPADepress - Parcours coordonné du patient dépressif entre le premier recours et la psychiatrie .....	70
<b>Cartographie 51 Provence Alpes Côte d'Azur .....</b>	<b>71</b>
PACO - Parcours chirurgie bariatrique en région PACA.....	73
<b>Cartographie 51 La Réunion .....</b>	<b>74</b>
Gecoplaies - Prise en charge en proximité des patients atteints de plaies chroniques et/ou complexes en Océan Indien .....	75
<b>II. Expérimentations nationales .....</b>	<b>76</b>
As du Cœur - Expérimentation d'activité physique adaptée (APA) pour les patients cardio-vasculaires ....	77
Baria Up - Parcours d'accompagnement du patient obèse opéré en amont et en aval de la chirurgie bariatrique par filière de suivi dédiée » .....	78
Cataracte - Expérimentation de valorisation de la transparence et de la pertinence pour la chirurgie de la cataracte.....	79
Dépist'C Pharma Simplification du parcours de soins hépatite C dans les populations à risque .....	80
Di@pason - Parcours de soins intégrant la biologie délocalisée pour des patients chroniques sous AVK ..	81
DRAD - Dispositifs Renforcés de Soutien Au Domicile pour les personnes âgées.....	82
EQUILIBRES - EQUIpes d'Infirmières Libres RESponsables et Solidaires.....	83

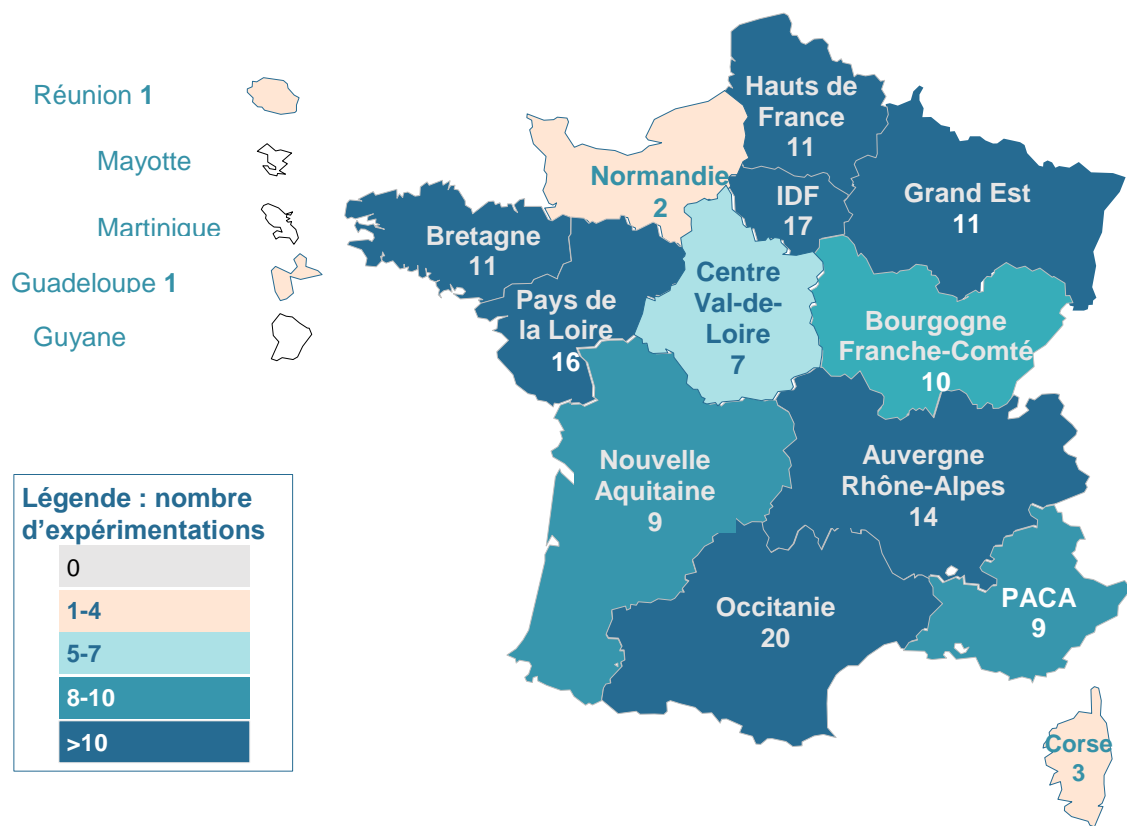
FNMF prédiabète - mise en place d'un forfait patient pour la prise en charge du prédiabète par une équipe pluridisciplinaire, au sein des structures de soins mutualistes .....	84
LENA - Logement évolutif pour une nouvelle autonomie .....	85
Microstructures médicales COVID 19 : Accompagnement médical, social et psychologique des patients fragilisés par la COVID 19 et le confinement dans le cadre des microstructures médicales.....	86
OCTAVE - Organisation Coordination Traitements Âge Ville Établissements de santé - Expérimentation portée par les Unions Régionales des Professionnels de Santé (URPS) pharmaciens des régions Bretagne et Pays de Loire.....	87
Optim Care - Télésurveillance médicale des patients transplantés hépatiques .....	88
Parcours de périnatalité coordonné ville-hôpital dans le cadre d'une grossesse physiologique (Hospi Grand Ouest) - Cooperinat .....	89
PAP DOP - PAiement d'un Parcours coordonné pour une correction de la Dénutrition pré-Opératoire des Patients.....	90
Passcog - Parcours Ambulatoire pour Seniors avec troubles COGnitifs .....	91
Passport BP - Parcours de soins pour patients bipolaires .....	92
PEGASE - Protocole de santé standardisé appliqué aux Enfants ayant bénéficié avant l'âge de 5 Ans d'une meSure de protection de l'Enfance .....	93
.....	93
Primordial - Les soins primaires c'est Primordial .....	94
Prise en charge par télésurveillance du diabète gestationnel .....	95
PSYCOG - Intervention de PSYchologue auprès du patient et/ou de l'aidant dans le parcours personnalisé des personnes atteintes de troubles COGnitifs liés à la maladie d'Alzheimer ou maladies apparentées ...	96
T2T - Simplification du parcours de soins hépatite C dans les populations vulnérables (N) .....	97
Structures libérales légères pour la rééducation des patients coronariens et insuffisants cardiaques .....	98
Thérapies Orales- suivi à domicile des patients sous anticancéreux oraux .....	99
UFSBD - Accompagnement et prévention bucco-dentaire des personnes vivant en établissement d'hébergement pour personnes âgées .....	100
Vabres - Parcours de soins coordonné des enfants et adolescents protégés .....	101
<b>III. Expérimentations ministérielles .....</b>	<b>102</b>
Prescription des biosimilaires.....	103
CSSAC – Centre de santé sexuelle d'approche Communautaire .....	104
Expérimentation faisant évoluer les modalités de l'utilisation et de la prise en charge des médicaments onéreux administrés par les établissements de santé .....	105
Obepedia - Parcours de soins pour les enfants et adolescents atteints d'obésité sévère .....	106
Couverture territoriale des AMI IPEP, PEPS et EDS .....	107

# I. Les expérimentations Article 51 par région

## Répartition des expérimentations sur le territoire (toutes expérimentations comprises)



## Localisation des expérimentations régionales et nationales en France (hors expérimentations ministérielles)





## Cartographie 51 Auvergne-Rhône-Alpes

### Expérimentations régionales :

- [DIAB-e CARE](#) : Mise en place ambulatoire d'une pompe à insuline externe chez des adolescents et adultes porteurs d'un diabète de type 1 dans un centre expert de pratiques intégrées
- [SBDM](#) - Service de soins bucco-dentaires mobile à destination des résidents d'EHPAD dans le Puy-de-Dôme
- [Suivi à domicile des patients atteints d'un cancer](#) et traités par immunothérapie (Centre Léon Bérard)

### Expérimentations nationales :

- [As du Cœur](#) - Expérimentation d'activité physique adaptée (APA) pour les patients cardio-vasculaires - Expérimentation d'activité physique adaptée (APA) pour les patients cardio-vasculaires (p.77)
- [Baria Up](#) - Parcours d'accompagnement du patient obèse en amont et en aval de la chirurgie bariatrique par filière de suivi dédiée » (p.78)
- [Di@pason](#) - Parcours de soins intégrant la biologie délocalisée pour des patients chroniques sous AVK (p.81)
- [DRAD](#) - Dispositifs Renforcés de soutien au Domicile pour les personnes âgées (p.82)
- [Passport BP](#) - Parcours de soins pour patients bipolaires (p.92)
- [PEGASE](#) - Protocole de santé standardisé appliqué aux Enfants ayant bénéficié avant l'âge de 5 Ans d'une mesure de protection de l'Enfance (p.93)
- [PRIMORDIAL](#) - Les soins primaires c'est Primordial (p.94)
- [Prise en charge par télésurveillance du diabète gestationnel](#) (p.95)
- [PSYCOG](#) - Intervention de PSYchologue auprès du patient et/ou de l'aidant dans le parcours personnalisé des personnes atteintes de troubles COGNitifs liés à la maladie d'Alzheimer ou maladies apparentées (p.95)
- [Thérapies Orales](#)- Suivi à domicile des patients sous anticancéreux oraux (p.99)
- [UFSBD](#) - Accompagnement et prévention bucco-dentaire des personnes vivant en établissement d'hébergement pour personnes âgées (p.100)



#### Expérimentations ministérielles :

- [Prescriptions de biosimilaires](#) (p.103)
- [CSSAC](#) – Centre de santé sexuelle d’approche communautaire (p.104)
- [Obepedia](#) - Parcours de soins pour les enfants et adolescents atteints d’obésité sévère (p.106)
- [PEPS](#) - Expérimentation d’un paiement en équipe de professionnels de santé en ville (p.107)
- [IPEP](#) - Expérimentation d’une incitation à une prise en charge partagée (p.107)
- [EDS](#) - Expérimentation d’un paiement à l’épisode de soins pour des prises en charge chirurgicales (p.107)

## DIAB-eCARE

POSE DE POMPE À INSULINE  
EXTERNE CHEZ DES ADOLESCENTS  
ET ADULTES DT1 DANS UN CENTRE  
EXPERT DE PRATIQUES INTÉGRÉES  
EN AUVERGNE-RHÔNE-ALPES



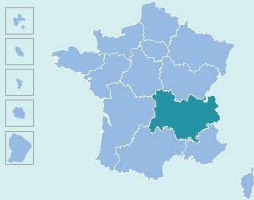
Mettre en place un parcours de prise en charge  
ambulatoire personnalisé pour les patients diabétiques  
de type 1 sous pompe à insuline.



**Porteurs du projet :**

Hospices civils de Lyon

**Partenaires :** URPS Médecins, Fédération Française des diabétiques (FFD), Association des diabétologues endocrinologues libéraux Rhône-Alpes (ADELRA)



Auvergne-Rhône-Alpes



Durée : 5 ans



Fonds pour l'innovation du  
système de santé (FISS) :  
2 377,4 K€

Fonds d'intervention  
régional (FIR) : 45 K€



Patients adolescents et adultes  
porteurs d'un diabète de type 1,  
soit 1 850 personnes



Publié au Recueil des  
Actes Administratifs  
le 03/07/2020



Financement complémentaire  
et partiellement substitutif :  
forfait multi-acteurs par patient  
et par séquence de soins  
comprenant des prestations  
des professionnels  
du centre expert



**SERVICE DE SOINS  
BUCCO-DENTAIRES  
MOBILE  
(SBDM) EN EHPAD**

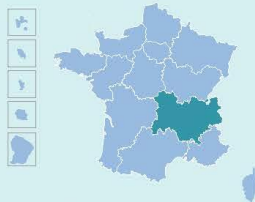


Rendre la prévention et les soins bucco-dentaires plus accessibles aux résidents en EHPAD par la mise en place de télédiagnostic et de soins effectués par un chirurgien dentiste en cabinet mobile.

**Porteurs du projet :**  
URPS DENTISTES ARA



**Partenaires :** Conseil National de l'Ordre des Chirurgiens-dentistes ; Conseil départemental de l'ordre des chirurgiens-dentistes du Puy-de-Dôme/ Rhône; EHPAD Puy-de-Dôme; URPS médecins ARA, UFR d'Odontologie de Lyon/ Clermont Ferrand , Hôpitaux public du Puy de Dôme



Département du Puy de Dôme

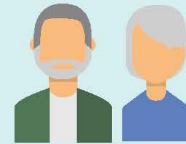


Durée : 4 ans



Fonds pour l'innovation du système de santé (FISS) :  
419,5 K €

Le Fonds d'intervention (FIR) :  
14 K €



Résidents EHPAD  
Soit 2 000 personnes



Paru dans le Recueil des Actes Administratifs le  
02/02/2021



Financement complémentaire  
Majoration de la consultation et acte de télémedecine/téléexpertise



**SUIVI À DOMICILE DES  
PATIENTS ATTEINTS D'UN  
CANCER ET TRAITÉS PAR  
IMMUNOTHÉRAPIE EN  
AUVERGNE-RHÔNE-ALPES**



Mettre en place un parcours de soins permettant d'assurer de manière sécurisée la prise en charge à domicile des patients traités par immunothérapie grâce à un circuit pluri-professionnel ville-hôpital et à une rémunération forfaitaire par patient et par séquence de soins sur la base d'un parcours type composé de 3 séquences de soins.



**Porteur du projet :**  
Centre Léon Bérard - Lyon

**Partenaire :** URPS Médecins et Infirmiers  
Auvergne-Rhône-Alpes



Auvergne-Rhône-Alpes



Durée : 5 ans



Fonds pour l'innovation du  
système de santé (FISS) :  
3 767,2 K€

Fonds d'intervention (FIR) :  
97,5 K€



Patients atteints d'un cancer traités  
par immunothérapie éligibles à une  
prise en charge à domicile  
soit 375 personnes



Publié au Recueil des  
Actes Administratifs  
le 03/02/2020



Financement complémentaire  
et partiellement substitutif :  
forfait multi-acteurs par patient  
et par séquence de soins  
comprenant des prestations  
des professionnels de ville et de  
l'hôpital





## Cartographie 51 Bourgogne-Franche-Comté

### Expérimentations régionales :

- [ANGELE](#) - Allergies complexes : prise en charge Globale, diététique et environnementale
- [EMNO](#) - Amélioration de la santé d'un patient souffrant d'obésité
- [Equip' Addict](#) - Développement harmonisé du dispositif des microstructures médicales addictions

### Expérimentations nationales :

- [DRAD](#) - Dispositifs Renforcés de Soutien Au Domicile pour les personnes âgées (p.82)
- [FNMF Prédiabète](#) - Mise en place d'un forfait patient pour la prise en charge du prédiabète par une équipe pluridisciplinaire, au sein des structures de soins mutualistes(p.84)
- [Microstructures médicales COVID 19](#) : Accompagnement médical, social et psychologique des patients fragilisés par la COVID 19 et le confinement dans le cadre des microstructures médicales (p.86)
- [Passport BP](#) - Parcours de soins pour patients bipolaires (p.92)
- [PSYCOG](#) - Intervention de PSYchologue auprès du patient et/ou de l'aidant dans le parcours personnalisé des personnes atteintes de troubles COGNitifs liés à la maladie d'Alzheimer ou maladies apparentées (p.96)
- [Thérapies Orales](#)- Suivi à domicile des patients sous anticancéreux oraux (p.99)

### Expérimentations ministérielles :

- [Prescriptions de biosimilaires](#) (p.103)
- [Expérimentation faisant évoluer les modalités de l'utilisation et de la prise en charge des médicaments onéreux administrés par les établissements de santé](#) (p.105)
- [EDS](#) - Expérimentation d'un paiement à l'épisode de soins pour des prises en charge chirurgicales (p. 107)
- [IPEP](#) - Expérimentation d'une incitation à une prise en charge partagée. (p.107)

**ANGELE – ALLERGIES  
COMPLEXES : PRISE  
EN CHARGE GLOBALE,  
DIÉTÉTIQUE ET  
ENVIRONNEMENTALE**



**Structurer les parcours de soins des patients souffrant d'allergie aux acariens (asthmatiques et/ou rhinitiques) et/ou alimentaires**



**Porteur du projet :**  
CHU de Besançon

**Partenaire :**  
Mutualité Française Bourgogne-Franche-Comté



Bourgogne-Franche-Comté



Durée : 5 ans



Fonds pour l'innovation du système de santé (FISS) :  
746,5 K€

Fonds d'intervention régional (FIR) : 615,2 K€



Population générale  
(pathologie : patients souffrant  
d'allergies),  
soit 1 340 personnes



Publié au Recueil des  
Actes Administratifs  
le 17/07/2020



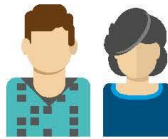
Financement complémentaire :  
forfait multi acteurs par  
patient pour une séquence  
de soins de six à douze mois  
renouvelables





Réduire les récurrences et les complications handicapantes de patients victimes d'AVC et d'IDM afin d'aboutir à une diminution de 10 points du taux de ré-hospitalisation via l'organisation d'un suivi intensif par des professionnels ville-hôpital durant 2 ans.

Porteur du projet :  
CHU Dijon Bourgogne



Partenaires : URPS des régions BFC et GE (médecins, pharmaciens, infirmiers, masseurs-kinésithérapeutes), Hôpital privé Dijon Bourgogne, 2 associations nationales d'utilisateurs AVC et IDM



GHT 21-52 (BFC)



Durée : 5 ans



Fonds pour l'innovation du système de santé (FISS) :  
804 K €

Fonds d'intervention (FIR) :  
374 K €



Patients victimes d'AVC et IDM  
Soit 795 personnes



Publié au Recueil des Actes Administratifs  
le 27/12/2018



Financement substitutif :

Forfait multi-acteurs, par patient, pour une séquence de 24 mois





## AMÉLIORATION DE LA SANTE D'UN PATIENT SOUFFRANT D'OBÉSITÉ



Améliorer la prise en charge et la qualité de vie des personnes atteintes d'obésité par la mise en œuvre d'un parcours médico-éducatif pluridisciplinaire et personnalisé nutrition/santé associé à un accompagnement pédagogique dématérialisé.



Porteur du projet :  
Espace médical nutrition-obésité (EMNO)

Partenaires : RamsayGDS et la Fondation RGDS, CNAO, 2 associations de patients (ELISEA et Pèse Plume 71), le CSO de Dijon, le Réseau Sport-Santé BFC, les MSP d'Orgelet et Tournus, le CNP Nutrition, la FNAMN, l'AFDN



Côte d'Or et départements limitrophes (BFC)



Durée : 5 ans



Fonds pour l'innovation du système de santé (FISS) :  
771 K €

Fonds d'intervention (FIR) :  
337,5 K €



Personnes adultes souffrant d'obésité  
Soit 770 personnes



Publié au Recueil des Actes Administratifs  
le 15/01/2019



Financement complémentaire et partiellement substitutif :  
Forfait multi-acteurs, par patient, pour une séquence de 12 à 60 mois



# EQUIP' ADDICT EN BOURGOGNE- FRANCHE-COMTÉ

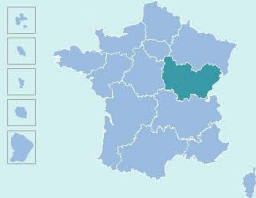


Améliorer le maillage territorial des prises en charge et de l'accès à des soins de proximité pour les patients présentant une situation complexe avec une ou plusieurs conduites addictives avec un nouveau modèle de financement d'une équipe pluri-professionnelle.



**Porteur du projet :**  
ARS Bourgogne-Franche-Comté

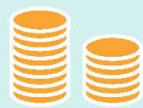
**Partenaires :** FEMASCO, Fédération addiction, l'ANPAA, 12 microstructures et la coordination nationale des microstructures médicales addictions



Bourgogne-Franche-Comté



Durée : 3 ans



Fonds pour l'innovation du système de santé (FISS) :  
761,7 K€

Fonds d'intervention (FIR) :  
135,2 K€



Patients présentant une situation complexe avec une ou plusieurs conduites addictives, soit 1 440 personnes



Publié au Recueil des Actes Administratifs le 09/10/2019



Financement complémentaire : forfait multi-acteurs annuel par patient





### Expérimentations régionales :

- [Ildys](#) - Service de soins bucco-dentaires mobile
- [Consultations santé migrants](#) - Développement de l'interprétariat professionnel en médecine de ville
- [Prise en charge régionale du diabète gestationnel](#) autour de la télésurveillance
- [Parcours dénutrition](#) – Parcours de soins hôpital-ville personnalisé et coordonné des patients dépistés dénutris à l'hôpital

### Expérimentations nationales :

- [As du Cœur](#) - Expérimentation d'activité physique adaptée (APA) pour les patients cardio-vasculaires (p.77)
- [DRAD](#) - Dispositifs renforcés de soutien au domicile pour les personnes âgées (p.82)
- [OCTAVE](#) - Organisation Coordination Traitements Âge Ville Établissements de santé - Expérimentation portée par les Unions Régionales des Professionnels de Santé (URPS) pharmaciens des régions Bretagne et Pays de Loire (p.87)
- [Parcours de périnatalité](#) coordonné ville-hôpital dans le cadre d'une grossesse physiologique (Hospi Grand Ouest) (p.89)
- [Passcog](#) - Parcours Ambulatoire pour Seniors avec troubles COGnitifs (p.91)
- [PEGASE](#) - Protocole de santé standardisé appliqué aux Enfants ayant bénéficié avant l'âge de 5 Ans d'une mesure de protection de l'Enfance (p.93)
- [Thérapies orales](#) - Suivi à domicile des patients sous anticancéreux oraux (p.99)

### Expérimentations ministérielles

- [Prescriptions de biosimilaires](#) (p.103)
- [EDS](#) - Expérimentation d'un paiement à l'épisode de soins pour des prises en charge chirurgicales (p.107)
- [IPEP](#)- Expérimentation d'une incitation à une prise en charge partagée (p.107)

**PROJET BUS  
BUCCO-DENTAIRE  
SERVICE DE SOINS  
BUCCO-DENTAIRES  
MOBILE PA-PH**



Rendre la prévention et les soins bucco-dentaires plus accessibles par la mise en place de télédiagnostics et la prise en charge par un chirurgien dentiste en cabinet mobile sur les lieux d'hébergement de la personne (FAM/ IME/ EHPAD/ MAS).

Porteur du projet :  
Fondation ILDYS



Partenaires : CHRU Brest, Réseau Soins dentaires spécifiques Bretagne, UFSBD Finistère, FNADEPA, Conseil départemental ordre des chirurgiens dentistes, URPS Bretagne, APF France Handicap, Les Papillons Blancs du Finistère, Don Bosco, Conseil Départemental du Finistère, DT ARS, Handidactique



Département Finistère  
(BRE)



Durée : 5 ans



Fonds pour l'innovation du système de santé (FISS) :  
438,5 K €

Fonds d'intervention (FIR) :  
236,5 K €



Personnes en situation de handicap et personnes âgées en institution avec difficultés d'accès aux cabinets de ville  
Soit 10 899 personnes



Publié au Recueil des Actes Administratifs  
le 09/08/2019



Financement complémentaire :  
Majoration de consultation pour le chirurgien-dentiste et acte de télé médecine/ téléexpertise



**CONSULTATIONS SANTÉ  
MIGRANTS-DÉVELOPPEMENT  
DE L'INTERPRÉTARIAT  
PROFESSIONNEL EN MÉDECINE  
DE VILLE**

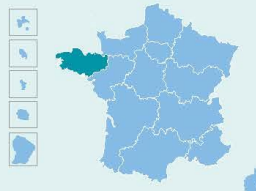


**Structurer le premier accueil santé des migrants par l'organisation d'un parcours santé et par la construction d'une offre soins articulant un centre de santé (structure pivot d'appui) et la médecine libérale pour un égal accès aux soins.**

**Porteur du projet :**  
Association « Réseau Louis Guilloux »



**Partenaires :** Médecins généralistes, Association santé Villejean Beauregard, PTA Rennes, CPAM, Structures d'accueil et d'hébergement, CHU Pontchaillou, CH Guillaume Rénier, Centre d'examen de santé de la CPAM, Coallia – Association d'hébergements pour migrants, Conseil départemental d'Ille et Vilaine



**Rennes métropole  
puis tout le  
département (BRE)**



**Durée : 4 ans**



**Fonds pour l'innovation du  
système de santé (FISS) :**  
452 K €

**Fonds d'intervention (FIR) :**  
214 K €



**Personnes migrantes  
primo-arrivantes en situation de  
précarité ayant des droits ouverts à  
la sécurité sociale**  
Soit 1 900 personnes



**Publié au Recueil des  
Actes Administratifs  
le 05/07/2019**



**Financement  
complémentaire et  
partiellement substitutif :**  
Forfait multi-acteurs,  
par patient, pour une  
séquence de 12 mois



**PRISE EN CHARGE  
RÉGIONALE DU DIABÈTE  
GESTATIONNEL  
AUTOUR DE LA  
TÉLÉSURVEILLANCE**



**Améliorer la prise en charge du diabète gestationnel grâce à la télésurveillance par un abord territorial régional.**



**Porteurs du projet :**  
CHRU Brest et le CHRU Rennes

**Partenaires :** CH de Morlaix, Saint-Brieuc, Vannes, Quimper, Landerneau, Fougères, Dinan, Vitré ; cabinets libéraux à Morlaix, Brest et Rennes ; Candiss



Bretagne



Durée : 18 mois



Fonds pour l'innovation du système de santé (FISS) : 900 K€

Selon le projet, fonds d'intervention (FIR) : 23,5 K€



Femme ayant un diabète gestationnel, soit 2 055 femmes



Publié au Recueil des Actes Administratifs le 06/08/2020



Financement substitutif : forfait multi-acteurs, par parturiente, pour une séquence de 3 à 6 mois



# PARCOURS DÉNUTRITION



Mise en œuvre d'un parcours de soins personnalisé et coordonné hôpital-ville des patients diagnostiqués dénutris à l'hôpital

**Porteur du projet :**  
CHU de Rennes



**Partenaires :** Société Francophone de Nutrition Clinique et Métabolisme, Association des Médecins Nutritionnistes de l'Ouest, Association des Professionnels de la Nutrition en Ile-et-Vilaine (APN 35), Département de Médecine Générale de Rennes, France Assos Santé, Association ESSORT, Maisons de Santé Pluriprofessionnelles de Vern-Sur-Seiche et de Retiers, Appui Santé Rennes



BRETAGNE



Durée : 4 ans



Fonds pour l'innovation du système de santé (FISS) : 462 K €

Fonds d'intervention régional (FIR) : 276 K €



663 patients



Publié au Recueil des Actes Administratifs le 31/12/2020



Financement partiellement substitutif et complémentaire : forfait multi-acteurs par patient pour une séquence de 4 mois renouvelable 2 mois





#### Expérimentations régionales :

- [Dépistage et diagnostic des problèmes bucco dentaires](#) des personnes à mobilité réduite dans les établissements sanitaires et médicaux sociaux dans le Cher
- [Topase](#) - Territoire Obésité Parcours Autonomie Santé Ensemble Pédiatrique
- [Dépistage précoce et amélioration du suivi de l'insuffisance rénale](#) par les biologistes médicaux

#### Expérimentations nationales :

- [As du Cœur](#) - Expérimentation d'activité physique adaptée (APA) pour les patients cardio-vasculaires (p.77)
- [Di@pason](#) - Parcours de soins intégrant la biologie délocalisée pour des patients chroniques sous AVK (p.81)
- [Optim Care](#) - Télésurveillance médicale des patients transplantés hépatiques (p.88)
- [Prise en charge par télésurveillance du diabète gestationnel](#) (p.95)

#### Expérimentations ministérielles :

- [Prescription de biosimilaires](#) (p.103)
- [Expérimentation faisant évoluer les modalités de l'utilisation et de la prise en charge des médicaments onéreux administrés par les établissements de santé](#) (p.105)
- [EDS](#) - Expérimentation d'un paiement à l'épisode de soins pour des prises en charge chirurgicales (p.107)
- [IPEP](#) - Expérimentation d'une incitation à une prise en charge partagée (p.107)



**PROJET DE DÉPISTAGE ET DE DIAGNOSTIC DES PROBLÈMES DE SANTÉ BUCCO-DENTAIRE DES PERSONNES À MOBILITÉ RÉDUITE DANS LES ÉTABLISSEMENTS SANITAIRES ET MÉDICO-SOCIAUX DU CHER**



Dépistage, diagnostic et prévention des problèmes de santé buccodentaire des personnes à mobilité réduite dans les ESMS via les outils de la télémédecine et l'intervention d'une infirmière mobile.



Porteur du projet :  
CH Jacques Cœur

Partenaires : 4 CH, Dr Manuel FORT, Dr Cécile SATGE



Département du Cher  
(CVL)



Durée : 3 ans



Fonds pour l'innovation du système de santé (FISS) :  
586 K €

Fonds d'intervention (FIR) :  
15 K €



Personnes à mobilité réduite (Personnes âgées et/ ou handicapées)  
Soit 4 163 personnes



Publié au Recueil des Actes Administratifs  
le 12/08/2019



Financement complémentaire :  
Forfait annuel par résident



**TERRITOIRE OBÉSITÉ  
PARCOURS AUTONOMIE  
SANTÉ ENSEMBLE  
(TOPASE) PÉDIATRIQUE**



**TOPASE est une solution territoriale pour accompagner les jeunes patients (enfants et adolescents) vivant avec un excès pondéral, leurs proches et les professionnels dans un parcours de soins de proximité coordonné et accessible.**

**Porteurs du projet :**

Centre spécialisé de l'obésité – Centre hospitalier régional d'Orléans (CHR Orléans)



**Partenaires :** CPTS Orléanaise, Appui Santé Loiret, MSP des Longues Allées-Saint Jean de Braye, MSP Saint Jean de Braye, Obèse Anonyme, Fedmind, ARS Centre Val-de Loire, MSP Châteauneuf sur Loire, MSP Quartier de l'Argonne, Orléans, Pôle de santé Bazoches/Pithiviers, MSP Cléry Saint André/Meung sur Loire, MSP Fleury les Aubrais



Centre-Val de Loire  
(département du Loiret)



Durée : 5 ans



Fonds pour l'innovation du système  
de santé (FISS) :  
2 054 K€

Selon le projet, fonds  
d'intervention (FIR) : 23 410 €



Enfants et adolescents de 3 à 17 ans /  
vivant dans le Loiret / en surpoids ou en  
obésité, soit 1 800 personnes



Publié au Recueil des  
Actes Administratifs  
le 31/07/2020



Financement partiellement  
substitutif et complémentaire :  
forfaits multi-acteurs pour  
une séquence de prise en  
charge de 2 ans



**DÉPISTAGE PRÉCOCE ET  
AMÉLIORATION DU SUIVI  
DE L'INSUFFISANCE RÉNALE PAR  
LES BIOLOGISTES MÉDICAUX EN  
CENTRE-VAL-DE-LOIRE**

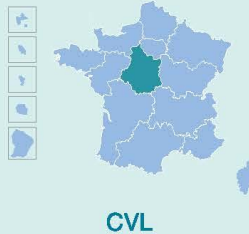


**Renforcer le dépistage précoce de l'insuffisance rénale chronique par la mise en place d'entretiens informatifs et interprétatifs par les biologistes médicaux, visant, dans une région où la démographie médicale est problématique, à améliorer l'information des patients à risque rénal et leur suivi.**



**Porteur du projet :**  
URPS Biologistes de la région Centre-Val-de-Loire

**Partenaires :** CHRU de Tours et URPS des médecins libéraux de la région Centre-Val-de-Loire



CVL



Durée : 2,5 ans



Fonds pour l'innovation du système de santé (FISS) :  
15 K €

Fonds d'intervention (FIR) :  
55,6 K €



Personnes à risque de maladies rénales chroniques repérées par les biologistes médicaux  
Soit 500 personnes

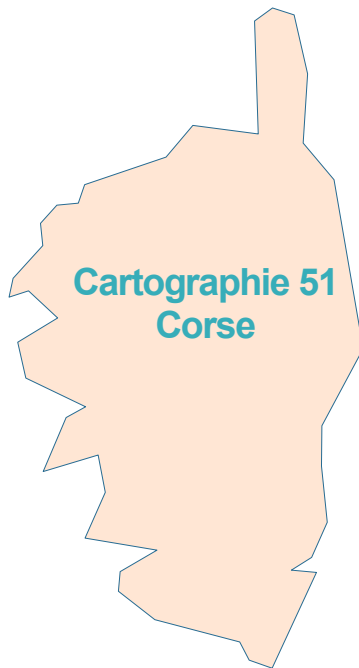


Publié au Recueil des Actes Administratifs  
le 24/09/2019



Financement complémentaire : forfait par patient





#### **Expérimentations régionales :**

- [Cica Corse](#) - Prise en charge en proximité des patients atteints de plaies chroniques et/ou complexes en Corse
- [AFM Téléthon](#) - Organisation innovante d'accompagnement pour les personnes atteintes de certaines maladies invalidantes, en situation de handicap

#### **Expérimentation nationale :**

- [Thérapies orales](#) - Suivi à domicile des patients sous anticancéreux oraux (p. 99)

# CICA' CORSE



Dispositif régional d'expertise et d'appui à la prise en charge, dans leur lieu de vie, des patients atteints de plaies chroniques et/ou complexes.



Porteur du projet :  
URPS INFIRMIERS CORSE

Partenaires : GHT de Corse, 5 CH, 2 Cliniques,  
3 URPS, 2 HAD, Université de Corse, IFSI de  
Bastia



Corse



Durée : 5 ans



Fonds pour l'innovation du  
système de santé (FISS) :  
660,5 K €

Fonds d'intervention (FIR) :  
50 K €



Patients porteurs de  
plaies chroniques et/ou  
complexes  
Soit 1 690 personnes



Publié au Recueil des  
Actes Administratifs  
le 30/07/2019



Financement  
complémentaire  
et partiellement  
substitutif :  
Forfait multi-acteurs  
par séquence  
de soins par patient



**ORGANISATION INNOVANTE  
D'ACCOMPAGNEMENT  
POUR LES PERSONNES ATTEINTES  
DE CERTAINES MALADIES  
INVALIDANTES, EN SITUATION DE  
HANDICAP**



**Expérimenter une organisation innovante d'accompagnement afin d'améliorer la prise en charge des personnes atteintes de maladies rares neuromusculaires et/ou neurodégénératives invalidantes ou de deux autres maladies invalidantes non rares (SEP et Parkinson chez les patients de moins de 60 ans), en situation de handicap, en s'appuyant sur des référents parcours de santé (RPS).**



**Porteur du projet :**  
AFM Téléthon

**Partenaires :**  
AP-HM la Timone - PACARARE, CHU Nice  
Pasteur 2 - PACARARE



Corse



Durée : 4 ans



Fonds pour l'innovation du système de santé (FISS) :  
1 455,2 K €

Fonds d'intervention (FIR) :  
60,2 K €



Personnes atteintes de maladies rares neuromusculaires et/ou neurodégénératives, de SEP (moins de 60 ans) ou de Parkinson (moins de 60 ans)  
Soit 161 personnes



Publié au Recueil des Actes Administratifs  
le 16/10/2019



Financement complémentaire : forfait annuel par patient accompagné





#### Expérimentations régionales :

- [Copa](#) - Coaching Parental
- [Equip' Addict](#) - Développement harmonisé du dispositif des microstructures médicales addictions
- [Medisis](#) - Parcours de soins
- [Toktokdoc](#) - Polyclinique mobile

#### Expérimentations nationales :

- [Di@pason](#) - Parcours de soins intégrant la biologie délocalisée pour des patients chroniques sous AVK (p.81)
- [DRAD](#) - Dispositifs renforcés de soutien au domicile pour les personnes âgées (p.82)
- [Microstructures médicales COVID 19](#) : Accompagnement médical, social et psychologique des patients fragilisés par la COVID 19 et le confinement dans le cadre des microstructures médicales (p.86)
- [PEGASE](#) - Protocole de santé standardisé appliqué aux Enfants ayant bénéficié avant l'âge de 5 Ans d'une mesure de protection de l'Enfance (p.93)
- [Prise en charge par télésurveillance du diabète gestationnel](#) (p.95)
- [Structures libérales légères](#) (SLL) pour la rééducation des patients coronariens et insuffisants cardiaques (p.98)
- [Thérapies orales](#) - Suivi à domicile des patients sous anticancéreux oraux (p.99)

#### Expérimentations ministérielles :

- [Prescription de biosimilaires](#) (p.103)
- [Obepedia](#) - Parcours de soins pour les enfants et adolescents atteints d'obésité sévère (p.106)
- [EDS](#) - Expérimentation d'un paiement à l'épisode de soins pour des prises en charge chirurgicales (p.107)
- [IPEP](#) - Expérimentation d'une incitation à une prise en charge partagée (p.107)

# COPA COACHING PARENTAL



Mettre en place un accès à un accompagnement post-natal par des auxiliaires de puériculture, complémentaire et coordonné avec les dispositifs déjà existants

#### Porteur du projet :

Groupement hospitalier de territoire Cœur Grand Est



#### Partenaires :

PMI de la Meuse et de la Marne, sages-femmes libérales de Saint-Dizier, réseaux périnataux lorrain et de Champagne-Ardenne, centre périnatal de proximité de Vitry-le-François



Région Grand Est  
territoire GHT Cœur Grand Est



Durée : 3 ans



Fonds pour l'innovation du système de santé (FISS) : 1 219 K€

Fonds d'intervention régional (FIR) : 200 K€



4 500 patientes



Publié au Recueil des Actes Administratifs le 30/12/2019



Financement complémentaire : forfait à la séquence par parturiente, avec deux niveaux (standard et accompagnement renforcé)





# EQUIP'ADDICT EN GRAND-EST



Améliorer le maillage territorial des prises en charge et de l'accès à des soins de proximité pour les patients présentant une situation complexe avec une ou plusieurs conduites addictives avec un nouveau modèle de financement d'une équipe pluri-professionnelle.

**Porteur du projet :**  
ARS Grand-Est

**Partenaires :** La coordination régionale Grand-Est des microstructures, 55 microstructures, la coordination nationale des microstructures médicales addictions, l'espace régional de ressources et d'expertise en addictologie en Grand-Est (ERREAGE), la Fédération des MSP (FEMAGE), les réseaux (RMS, OPPELIA, RAVH), les associations (ARELIA, SOS Hépatites), les CSAPA et CAARUD, les URPS impliquées dans le déploiement des ESP et CPTS (association inter URPS à terme)



Grand-Est

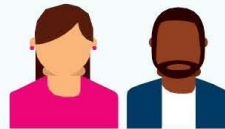


Durée : 3 ans



Fonds pour l'innovation du système de santé (FISS) :  
2 843,9 K€

Selon le projet, fonds d'intervention (FIR) : 193,80 K€



Patients présentant une situation complexe avec une ou plusieurs conduites addictives, soit 5 376 personnes



Publié au Recueil des Actes Administratifs le 26/10/2020



Financement complémentaire : forfait multi-acteurs annuel par patient



# PARCOURS DE SOINS MEDISIS



Sécuriser la prise en charge médicamenteuse du patient, notamment aux points de transitions qui constituent des situations à risque accru d'erreurs médicamenteuses

**Porteur du projet :**

Centre hospitalier de Lunéville



**Partenaires :**

Centre hospitalier de Saint-Nicolas-de-Port,  
CH privé Albert Schweitzer de Colmar,  
CH Louis Pasteur de Colmar,  
CH de Haguenau, CHU de Nancy



Grand-Est



Durée : 29 mois



Fonds pour l'innovation du système de santé (FISS) : 1 902 K€

Fonds d'intervention régional (FIR) : 565 K€



Personnes âgées,  
soit 3 640 patients bénéficiaires



Publié au Recueil des Actes Administratifs  
le 25/09/2020



Financement complémentaire :  
rémunération forfaitaire pluri-professionnelle ville/hôpital  
modulée à la qualité



# POLICLINIQUE MOBILE TOKTOKDOC



Créer un parcours de santé dédié en Ehpad grâce à la télémédecine et une équipe mobile proposant une offre complète et unifiée de soins notamment de spécialité



**Porteur du projet :**  
NEMO HEALTH S.A.S

**Partenaires :**  
18 Ehpad



Grand-Est



Durée : 34 mois (2,8 ans)



Fonds pour l'innovation du système de santé (FISS) :  
8 146 K€

Fonds d'intervention régional (FIR) : 158 K€



Patients en Ehpad,  
soit 1 374 patients

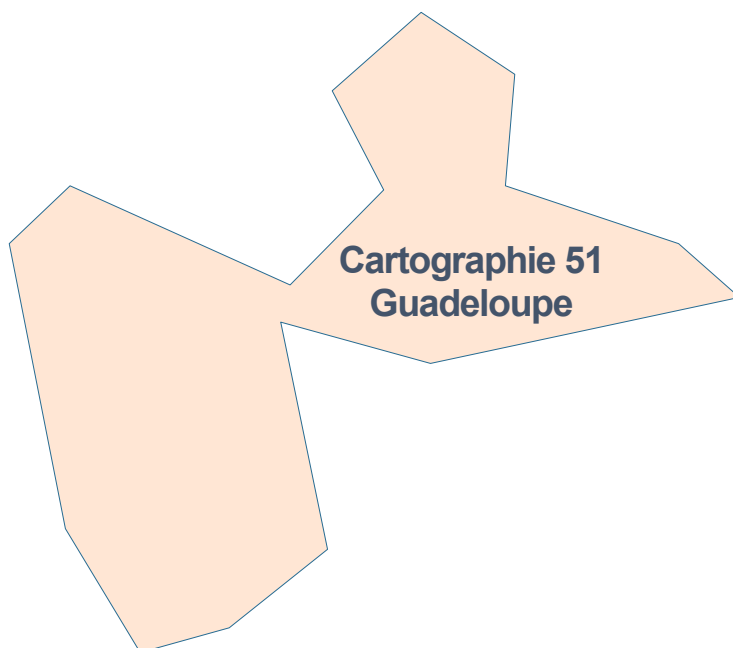


Publié au Recueil des Actes Administratifs  
le 15/10/2019



Financement partiellement substitutif et complémentaire :  
forfait mensuel par patient et intéressement annuel





#### Expérimentations régionales :

- [Pralimap](#) - PRomotion de l'ALIMENTation et de l'Activité Physique - INEgalités de Santé en Guadeloupe et Iles du Nord

#### Expérimentations ministérielles

- [Prescription de biosimilaires](#) (p.103)



Mettre en place un programme de dépistage structuré du surpoids et de l'obésité chez les élèves de quatrième de Guadeloupe & Iles du Nord avec un accompagnement initié en milieu scolaire, collectif et individuel, adaptée leur contexte socio-économique et familial, et articulée entre les acteurs du système éducatif et du soin pour notamment améliorer la capacité de l'adolescent à faire des choix favorables pour sa santé sans aggraver voire réduire les inégalités.



**Porteurs du projet :**  
Cnam-Istna et ARS Guadeloupe

**Partenaires :** Rectorat académique de la Guadeloupe



Guadeloupe et Iles du Nord



Durée : 4 ans



Fonds pour l'innovation du système de santé (FISS) : 938,3 K€

Fonds d'intervention (FIR) : 428,4 K€



Elèves des classes de 4<sup>e</sup> de tous les collèges publics de la Guadeloupe, soit 5 950 personnes

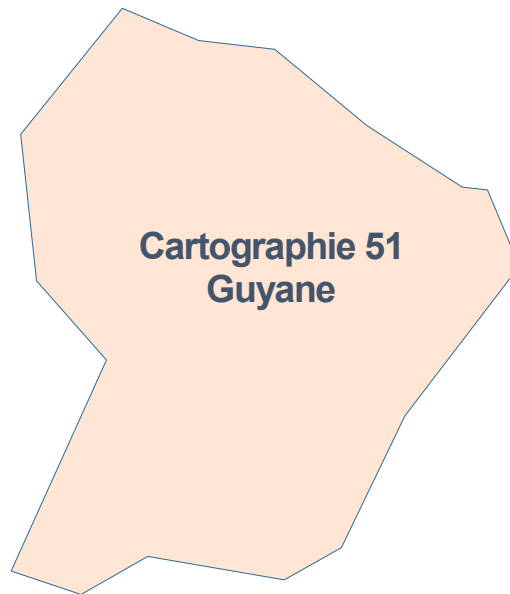


Publié au Recueil des Actes Administratifs le 03/01/2020



Financement complémentaire et partiellement substitutif :  
Tarification horaire du temps d'intervention des professionnels en milieu scolaire et forfait multi-acteurs par patient pour la prise en charge en ville.





#### Expérimentations ministérielles

- [Prescription de biosimilaires](#) (p.103)
- [IPEP](#) - Expérimentation d'une incitation à une prise en charge partagée (p.107)



#### **Expérimentations régionales :**

- [Equip' Addict](#) - Développement harmonisé du dispositif des microstructures médicales addictions
- [latroprev](#) - Optimisation des prescriptions médicamenteuses dans le parcours de soins de la personne âgée
- [Parcours de soins expérimental coordonné des patients insuffisants rénaux chroniques](#) orientés vers un traitement conservateur
- [Parcours Nutri Age](#) - Prévention, dépistage et prise en charge de la dénutrition et des situations à risque en équipe pluri professionnelle ville-hôpital
- [Parcours après cancer Activité physique adaptée](#) connectée

#### **Expérimentations nationales :**

- [Baria Up](#) - Parcours d'accompagnement du patient obèse en amont et en aval de la chirurgie bariatrique par filière de suivi dédiée » (p. 78)
- [EQUILIBRES](#) - EQUIpes d'Infirmières LIBRes RESponsables et Solidaires (p.83)
- [Microstructures médicales COVID 19](#) : Accompagnement médical, social et psychologique des patients fragilisés par la COVID 19 et le confinement dans le cadre des microstructures médicales (p.86)
- [PEGASE](#) - Protocole de santé standardisé appliqué aux Enfants ayant bénéficié avant l'âge de 5 Ans d'une mesure de protection de l'Enfance (p. 93)
- [Prise en charge par télésurveillance du diabète gestationnel](#) (p.95)
- [Thérapies orales](#) - Suivi à domicile des patients sous anticancéreux oraux (p.99)

### Expérimentations ministérielles :

- [Prescriptions de biosimilaires](#) (p.103)
- [Expérimentation faisant évoluer les modalités de l'utilisation et de la prise en charge des médicaments onéreux administrés par les établissements de santé](#) (p.105)
- [Obepedia](#) - Parcours de soins pour les enfants et adolescents atteints d'obésité sévère (p.106)
- [EDS](#) - Expérimentation d'un paiement à l'épisode de soins pour des prises en charge chirurgicales (p.107)
- [IPEP](#) - Expérimentation d'une incitation à une prise en charge partagée (p.107)



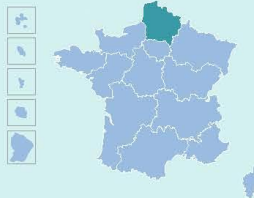


Améliorer le maillage territorial des prises en charge et de l'accès à des soins de proximité pour les patients présentant une situation complexe avec une ou plusieurs conduites addictives avec un nouveau modèle de financement d'une équipe pluri-professionnelle.

**Porteur du projet :**  
ARS Hauts-de-France



**Partenaires :** FEMAS (fédération des MSP), CSAPA, ANPAA, Fédération addiction, association GT 59-62, URPS médecins, 40 microstructures, et la coordination nationale des microstructures médicales addictions



Hauts-de-France



Durée : 3 ans



Fonds pour l'innovation du système de santé (FISS) :  
1 424,1 K€

Fonds d'intervention (FIR) :  
266,2 K€



Patients présentant une situation complexe avec une ou plusieurs conduites addictives, soit 2 692 personnes



Publié au Recueil des Actes Administratifs le 24/12/2019



Financement complémentaire : forfait multi-acteurs annuel par patient



**IATROPREV**  
**OPTIMISATION DES**  
**PRESCRIPTIONS**  
**MÉDICAMENTEUSES DANS**  
**LE PARCOURS DE LA**  
**PERSONNE ÂGÉE**

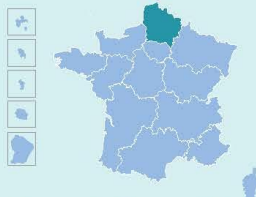


**Mettre en place auprès du médecin traitant et du pharmacien d'officine, un appui hospitalier d'expertise gériatrique et de pharmacie clinique dédié à l'optimisation médicamenteuse du sujet âgé résidant à son domicile ou en hospitalisation.**

**Porteurs du projet :**  
 CHU Lille et CHU Amiens



**Partenaires :**  
 Université de Lille (facultés de médecine et de pharmacie), URPS pharmaciens, médecins libéraux, infirmiers ; centres hospitaliers du GHT Lille Métropole Flandre Intérieure, département de médecine générale de l'UPJV



Région Hauts-de-France (département de la Somme et territoire du GHT Lille Métropole Flandre intérieure)



Durée : 3 ans



Fonds pour l'innovation du système de santé (FISS) : 1 085 M€

Fonds d'intervention régional (FIR) : 300 K€



Personnes âgées de 75 ans et plus



Publié au Recueil des Actes Administratifs le 17/10/2019



Financement complémentaire : forfait par patient à la séquence de soins



**PARCOURS DE SOINS COORDONNÉ  
DES PATIENTS INSUFFISANTS  
RÉNAUX CHRONIQUES  
ORIENTÉS VERS UN TRAITEMENT  
CONSERVATEUR EN HAUTS-DE-  
FRANCE**

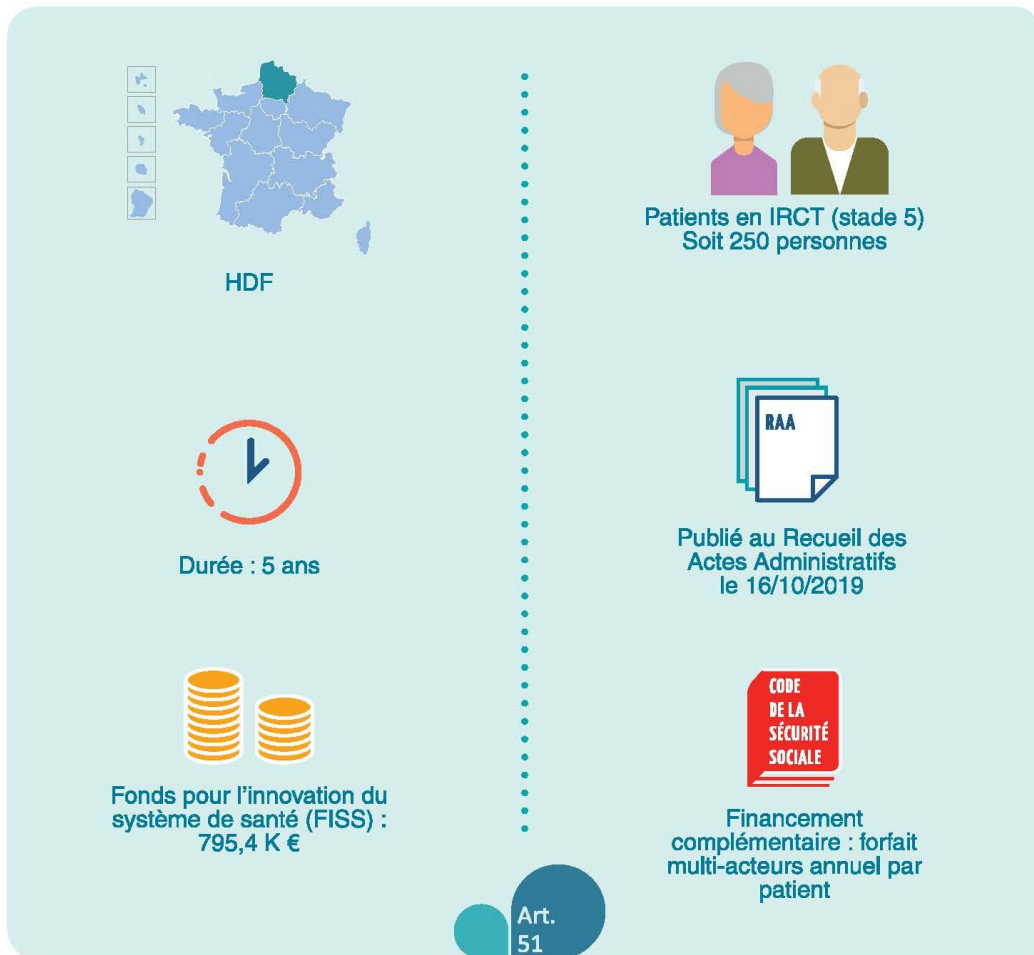


**Mettre en place pour des patients en IRCT (stade 5) pour lesquels un traitement par dialyse n'est pas retenu, les ressources nécessaires à la dispensation coordonnée de traitements conservateurs afin d'améliorer leur qualité de vie sans altérer leur espérance de vie.**



**Porteur du projet :**  
Santelys Association

**Partenaire :**  
Réseau Néphronor – CHRU de Lille



**PARCOURS NUTRI'AGE (PNA)**  
**« PRÉVENTION, DÉPISTAGE**  
**ET PRISE EN CHARGE DE**  
**LA DÉNUTRITION ET DES**  
**SITUATIONS À RISQUE EN**  
**ÉQUIPE PLURI PROFESSIONNELLE**  
**VILLE-HÔPITAL » EN HDF**



**Mettre en place un parcours du patient âgé dénutri reposant sur l'intervention au domicile en concertation pluridisciplinaire entre les différents acteurs impliqués dans la prise en charge.**

**Porteurs du projet :**

Association Gérontologique Ternois Arrageois (RGTA) et Réseau de Santé Lille Agglo

**Partenaires :**

7 MSP ; Maisons de l'Autonomie de l'Arrageois (62) et du Ternois (59) ; 10 diététiciennes libérales du territoire du RGTA ; CCAS d'Arras ; SAAD / SSIAD / ADMR du territoire ; Groupement Hospitalier Artois Ternois ; Institut de Formation Soins Infirmiers GHAT ; Polyclinique du Ternois Hôpital privé des Bonnettes



Haut-de-France



Durée : 4 ans



Fonds pour l'innovation du système de santé (FISS) : 352,6 K€

Fonds d'intervention régional (FIR) : 120 K€



505 patients



Publié au Recueil des Actes Administratifs le 16/11/2020



Financement complémentaire : forfait par séquence de soins de 4 mois par patient, renouvelable 2 mois, comportant une phase de diagnostic et bilans, une phase de soin et le financement de la coordination pluridisciplinaire





## Parcours après cancer - digestif et sein Activité physique adaptée connectée



### Porteur du projet :

Institut de cancérologie de Lille Métropole  
du Groupe Ramsay Santé

### Partenaire :

Société Kiplin



Hauts-de-France  
(Territoire de Lille Métropole)



Durée : 4 ans



Fonds pour l'innovation du  
système de santé (FISS) :  
175,5 K€

Fonds d'intervention  
régional (FIR) : 31 K€



500 patients



Publié au Recueil des  
Actes Administratifs  
le 31/12/2020



Financement complémentaire :  
forfait par patient pour une séquence  
de soins de 3 mois





## Cartographie 51 Île-de-France

### Expérimentations régionales :

- [CECICS](#) - Parcours des patients insuffisants cardiaques sévères
- [CESOA](#) - Centre de soins ostéo-articulaires en ambulatoire
- [Equip' Addict](#) - Développement harmonisé du dispositif des microstructures médicales addictions
- [IPSO](#) - Nouveau contrat médecin traitant
- [Obepar](#) - Parcours de chirurgie bariatrique
- [Optimed](#) - Optimisation des prescriptions médicamenteuses dans le parcours de soins de la personne âgée

### Expérimentations nationales :

- [DRAD](#) - Dispositifs Renforcés de soutien Au Domicile pour les personnes âgées (p.82)
- [EQUILIBRES](#) - EQUipes d'Infirmières LIBres REsponsables et Solidaires (p.83)
- [FNMF Prédiabète](#) - mise en place d'un forfait patient pour la prise en charge du prédiabète par une équipe pluridisciplinaire, au sein des structures de soins mutualistes(p.84)
- [Microstructures médicales COVID 19](#) : Accompagnement médical, social et psychologique des patients fragilisés par la COVID 19 et le confinement dans le cadre des microstructures médicales (p.86)
- [PAP DOP](#) - PAiement d'un Parcours coordonné pour une correction de la Dénutrition pré-Opératoire des Patients (p.90)
- [Passcog](#) - Parcours Ambulatoire pour Seniors avec troubles COGnitifs (p.91)
- [Passport BP](#) - Parcours de soins pour patients bipolaires (p.92)
- [Primordial](#) - Les soins primaires c'est Primordial (p.94)
- [Prise en charge par télésurveillance du diabète gestationnel](#) (p.95)
- [Structures libérales légères](#) (SLL) pour la rééducation des patients coronariens et insuffisants cardiaques (p.98)
- [Thérapies orales](#) - Suivi à domicile des patients sous anticancéreux oraux (p.99)

### Expérimentations ministérielles :

- [Prescription de biosimilaires](#) (p.103)
- [CSSAC](#) – Centre de santé sexuelle d’approche communautaire (p.104)
- [Obepedia](#) - Parcours de soins pour les enfants et adolescents atteints d’obésité sévère (p. 106)
- [EDS](#) - Expérimentation d’un paiement à l’épisode de soins pour des prises en charge chirurgicales (p.107)
- [IPEP](#) - Expérimentation d’une incitation à une prise en charge partagée (p.107)
- [PEPS](#) - Expérimentation d’un paiement en équipe de professionnels de santé en ville (p.107)

# CECICS PARCOURS DES PATIENTS INSUFFISANTS CARDIAQUES SÉVÈRES EN ÎLE-DE-FRANCE



Mettre en place une cellule d'expertise et de coordination pour l'insuffisance cardiaque sévère, au sein de l'hôpital, pour assurer la coordination, la télésurveillance et l'optimisation thérapeutique par transfert de compétence



Porteur du projet :  
AP-HP



Île-de-France

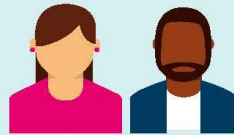


Durée : 4 ans



Fonds pour l'innovation du système de santé (FISS) :  
2 422 K€

Fonds d'intervention régional (FIR) : 870 K€



Jusqu'à 2 000 patients  
bénéficiaires par an



Publié au Recueil des  
Actes Administratifs  
le 02/01/2020



Financement complémentaire  
et partiellement substitutif :  
forfait à la séquence (annuelle),  
par patient et  
selon le niveau de sévérité





**CESOA**  
**CENTRE DE SOINS**  
**OSTÉO-ARTICULAIRES**  
**EN AMBULATOIRE**

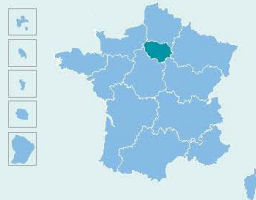


**Organiser la prise en charge diagnostique et thérapeutique des pathologies ostéo-articulaires complexes ne relevant pas d'une hospitalisation mais nécessitant l'expertise d'une équipe pluri-professionnelle spécialisée, dans une unité de lieu et de temps.**



**Porteur du projet :**  
MGEN Action sanitaire et sociale

**Partenaires :** 8 Médecins rhumatologues avec activité mixte



IDF

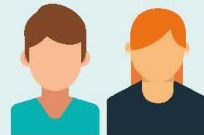


Durée : 3 ans



Fonds pour l'innovation du système de santé (FISS) :  
4 743 K €

Fonds d'intervention (FIR) :  
74 K €



Personnes atteintes de pathologies rachidiennes chroniques, pathologies articulaires des membres ou de rhumatismes inflammatoires



Publié au Recueil des Actes Administratifs  
le 30/07/2019



Financement substitutif :  
Forfait multi-acteurs,  
par patient, pour une séquence d'une demi-journée



# EQUIP' ADDICT EN ÎLE-DE-FRANCE

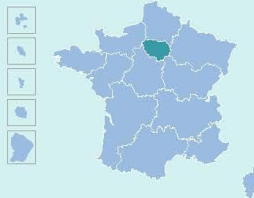


Améliorer le maillage territorial des prises en charge et de l'accès à des soins de proximité pour les patients présentant une situation complexe avec une ou plusieurs conduites addictives avec un nouveau modèle de financement d'une équipe pluri-professionnelle.



**Porteur du projet :**  
ARS Île-de-France

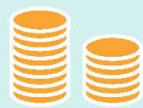
**Partenaires :** FémaSIF, FNCS, CSAPA et CAARUD, 40 microstructures, et la coordination nationale des microstructures médicales addictions



Île-de-France



Durée : 3 ans



Fonds pour l'innovation du système de santé (FISS) :  
1 790,1 K€

Fonds d'intervention (FIR) :  
137,9 K€



Patients présentant une situation complexe avec une ou plusieurs conduites addictives, soit 3 384 personnes



Publié au Recueil des Actes Administratifs le 02/01/2020



Financement complémentaire : forfait multi-acteurs annuel par patient



# IPSO NOUVEAU CONTRAT MÉDECIN TRAITANT



Proposer des nouvelles modalités de prise en charge refondées sur un « nouveau contrat médecin traitant » accompagnées d'un paiement du médecin traitant au forfait par catégorie de patient.



**Porteur du projet :**  
Groupe Ipsos

**Partenaire :**  
Groupe hospitalier Paris X, centre d'imagerie médicale Bachaumont Paris Centre, Jean Michel Ricard – Siel Bleu



Île-de-France

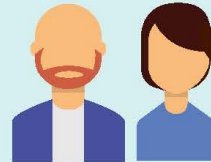


Durée : 5 ans



Fonds pour l'innovation du système de santé (FISS) : 16 491 K€

Fonds d'intervention régional (FIR) : 420 K€



Population générale soit 28 000 patients bénéficiaires

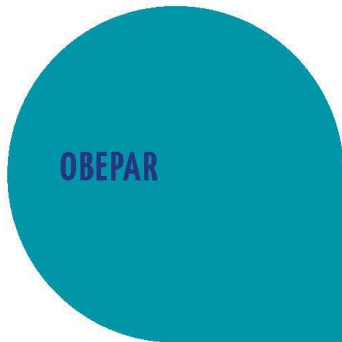


Publié au Recueil des Actes Administratifs le 03/02/2020



Financement substitutif : rémunération forfaitaire mensuelle par patient modulée en fonction des catégories de patients





**Mettre en place un parcours de prise en charge coordonné hôpital-ville autour de la chirurgie bariatrique et associé à un financement forfaitaire.**



**Porteur du projet :**  
AP-HP

**Partenaires :** les quatre CSO / CSI de l'Île-de-France (CSO IDF Sud, CSO IDF Nord, CSO IDF centre, CSO IDF Ouest)



IDF



Durée : 5 ans



Fonds pour l'innovation du système de santé (FISS) :  
11 M €



Patients souffrant de l'obésité, éligibles à la chirurgie bariatrique et ne présentant pas de comorbidités sévères, soit 2 000 personnes



Publié au Recueil des Actes Administratifs le 19/11/2019



Financement complémentaire et partiellement substitutif : forfaits multi-acteurs par patient et par étape de prise en charge



**OPTIMED**  
**AMÉLIORATION DE LA PRISE EN CHARGE MÉDICAMENTEUSE DES RÉSIDENTS DANS LES EHPAD FRANCILIENS**



**Mettre en place auprès du médecin traitant et du pharmacien d'officine, un appui hospitalier d'expertise gériatrique et de pharmacie clinique dédiée à l'optimisation médicamenteuse du sujet âgé résidant à son domicile ou en hospitalisation.**

**Porteur du projet :**

Le collectif Optimed Île-de-France (collectif d'Ehpad et de pharmaciens d'officine)



**Partenaires :**

ARS IDF, OMEDIT IDF, les médecins traitants des résidents des Ehpad, les pharmaciens Île-de-France, l'ordre régional des pharmaciens



Région Île-de-France  
 (départements 75, 77, 78, 92, 93, 95)



Durée : 3 ans



Fonds pour l'innovation du système de santé (FISS) : 509 K€

Fonds d'intervention régional (FIR) : 160 K€



Personnes âgées de 75 ans et plus



Publié au Recueil des Actes Administratifs le 03/08/2020



Financement complémentaire : forfait annuel et à la performance





#### Expérimentations nationales :

- [DRAD](#) - Dispositifs Renforcés de Soutien Au Domicile pour les personnes âgées (p.82)
- [Thérapies orales](#) - Suivi à domicile des patients sous anticancéreux oraux(p.99)

#### Expérimentations ministérielles

- [Prescription de biosimilaires](#) (p.103)
- [EDS](#) - Expérimentation d'un paiement à l'épisode de soins pour des prises en charge chirurgicales (p.107)
- [IPEP](#) - Expérimentation d'une incitation à une prise en charge partagée (p.107)
- [PEPS](#) - Expérimentation d'un paiement en équipe de professionnels de santé en ville (p.107)



### Expérimentations régionales :

- [CDS Soyaux](#) - Expérimentation du Centre de santé polyvalent Clinical de Soyaux

### Expérimentations nationales :

- [Cataracte](#) - Expérimentation de valorisation de la transparence et de la pertinence pour la chirurgie de la cataracte (p. 79)
- [Di@pason](#) - Parcours de soins intégrant la biologie délocalisée pour des patients chroniques sous AVK (p. 81)
- [DRAD](#) - Dispositifs Renforcés de Soutien Au Domicile pour les personnes âgées (p. 82)
- [LENA](#) - Logement évolutif pour une nouvelle autonomie (p. 85)
- [Optim Care](#) - Télésurveillance médicale des patients transplantés hépatiques ( p.88)
- [PEGASE](#) - Protocole de santé standardisé appliqué aux Enfants ayant bénéficié avant l'âge de 5 Ans d'une mesure de protection de l'Enfance (p. 93)
- [Thérapies orales](#) - Suivi à domicile des patients sous anticancéreux oraux (p.99)
- [Vabres](#) - Parcours de soins coordonné des enfants et adolescents protégés (p.101)

### Expérimentations ministérielles:

- [Prescriptions de biosimilaires](#) (p.103)
- [Expérimentation faisant évoluer les modalités de l'utilisation et de la prise en charge des médicaments onéreux administrés par les établissements de santé](#) (p.105)
- [Obepedia](#) - Parcours de soins pour les enfants et adolescents atteints d'obésité sévère (p.106)
- [EDS](#) - Expérimentation d'un paiement à l'épisode de soins pour des prises en charge chirurgicales (p.107)
- [IPEP](#) - Expérimentation d'une incitation à une prise en charge partagée (p.107)
- [PEPS](#) - Expérimentation d'un paiement en équipe de professionnels de santé en ville (p.107)

# CENTRE DE SANTÉ POLYVALENT CLINICAL DE SOYAUX

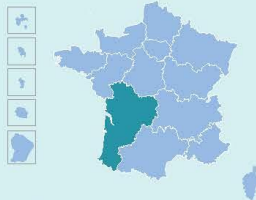


Mettre en place une gouvernance commune entre centres de santé concernant les modalités de recrutement des médecins généralistes et permettant de mixer les statuts (salarié/libéral) dans un centre de santé



**Porteur du projet :**  
Centre de santé polyvalent Clinical de Soyaux  
proposé par le groupe Elsan

**Partenaire :**  
Mairie de Soyaux



Nouvelle-Aquitaine



Durée : 5 ans



Fonds d'intervention  
régional (FIR) : 75 K€



Population générale



Publié au Recueil des  
Actes Administratifs  
le 04/08/2020



Financement applicable  
aux centres de santé et aux  
médecins libéraux







### Expérimentations régionales :

- [ADMR](#) - Repérage des fragilités et prévention aggravation santé des seniors
- [Domoplaies](#) - Prise en charge en proximité des patients atteints de plaies chroniques et/ou complexes
- [DSPP](#) - Dispositif de Soins Partagés en Psychiatrie en Haute Garonne
- [Equip' Addict](#) - Développement harmonisé du dispositif des microstructures médicales addictions
- [HandiConsult'34](#) - Unité de consultations dédiées aux personnes en situation de handicap
- [Part'nAir et AIR+R](#) - Programmes de réhabilitation respiratoire coordonnés au domicile porté par les associations Partn'Air (Toulouse) et Air+R (Montpellier)
- [TSLA](#) - Expérimentation relative aux Troubles Spécifiques du Langage et des Apprentissages

### Expérimentations nationales :

- [As du Cœur](#) - Expérimentation d'activité physique adaptée (APA) pour les patients cardio-vasculaires (p.77)
- [Baria Up](#) - Parcours d'accompagnement du patient obèse en amont et en aval de la chirurgie bariatrique par filière de suivi dédiée » (p.78)
- [Dépist'C Pharma](#) - Simplification du parcours de soins hépatite C dans les populations à risque (p.80)
- [Di@pason](#) - Parcours de soins intégrant la biologie délocalisée pour des patients chroniques sous AVK (p.81)
- [DRAD](#) - Dispositifs Renforcés de soutien Au Domicile pour les personnes âgées (p82)
- [EQUILIBRES](#) - EQUIpes d'Infirmières LIBres REsponsables et Solidaires (p.83)
- [FNMF Prédiabète](#) - mise en place d'un forfait patient pour la prise en charge du prédiabète par une équipe pluridisciplinaire, au sein des structures de soins mutualistes (p. 84)
- [PEGASE](#) - Protocole de santé standardisé appliqué aux Enfants ayant bénéficié avant l'âge de 5 Ans d'une meSure de protection de l'Enfance (p.93)
- [Prise en charge par télésurveillance du diabète gestationnel](#) (p.95)
- [PSYCOG](#) - Intervention de PSYchologue auprès du patient et/ou de l'aidant dans le parcours personnalisé des personnes atteintes de troubles COGNitifs liés à la maladie d'Alzheimer ou maladies apparentées (p.96)
- [T3T](#) - Simplification du parcours de soins hépatite C dans les populations vulnérables (p.97)
- [Thérapies orales](#) - Suivi à domicile des patients sous anticancéreux oraux (p.99)
- [UFSBD](#) - Accompagnement et prévention bucco-dentaire des personnes vivant en établissement d'hébergement pour personnes âgées (p.100)

### Expérimentations ministérielles :

- [Prescriptions de biosimilaires](#) (p.103)
- [CSSAC](#) – Centre de santé sexuelle d’approche communautaire (p.104)
- Expérimentation faisant évoluer les modalités de l’utilisation et de la prise en charge des médicaments onéreux administrés par les établissements de santé (p.105)
- [Obepedia](#) - Parcours de soins pour les enfants et adolescents atteints d’obésité sévère (p. 106)
- [EDS](#) - Expérimentation d’un paiement à l’épisode de soins pour des prises en charge chirurgicales (p.107)
- [IPEP](#) - Expérimentation d’une incitation à une prise en charge partagée (p.107)
- [PEPS](#) - Expérimentation d’un paiement en équipe de professionnels de santé en ville (p.107)

**REPÉRAGE FRAGILITÉ  
ET PRÉVENTION  
AGGRAVATION SANTÉ  
DES SENIORS**



Dispositif organisationnel permettant de mieux repérer et qualifier les situations de fragilité et surtout de dégradation de la personne âgée à son domicile (GIR 4 à 6) par une application simple sur smartphone permettant la traçabilité de la mesure du ressenti de la personne.



**Porteurs du projet :**  
4 fédérations ADMR (Aveyron, Hérault, Pyrénées Orientales, Tarn)

**Partenaire :** Maisons de santé



OCC



Durée : 3 ans



Fonds pour l'innovation du système de santé (FISS) : 561,6 K €

Fonds d'intervention (FIR) : 207,2 K €



Personnes de 60 ans et plus (GIR 4, 5 et 6) vivant à domicile ou en logement alternatif/résidence autonomie, en risque de fragilité suivi par un SAAD



Publié au Recueil des Actes Administratifs le 10/12/2019



Financement complémentaire : forfait mensuel par patient





Dispositif régional d'expertise, d'appui à la prise en charge, dans leur lieu de vie, des patients atteints de plaies chroniques et/ou complexes.



**Porteur du projet :**  
Association CICAT OCCITANIE

**Partenaires :** Association Dom Cica, CHU Montpellier, 8 CH, 3 cliniques, 150 Ehpad, 4 URPS, réseaux



Occitanie



Durée : 4 ans



Fonds pour l'innovation du système de santé (FISS) :  
4 298 K €

Fonds d'intervention (FIR) :  
1 226 K €



Patients porteurs de plaies chroniques  
Soit 11 000 personnes



Paru dans le  
Recueil des Actes  
Administratifs  
le 01/07/2020



Financement complémentaire et partiellement substitutif : forfait multi-acteurs par séquence de soins et par patient



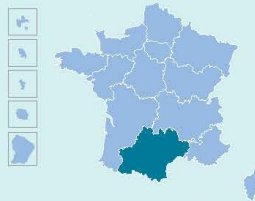
**DSPP**  
**DISPOSITIF DE SOINS PARTAGÉS EN PSYCHIATRIE EN HAUTE-GARONNE (VOLET ADULTES)**



Mettre en place un dispositif apprenant basé sur des pratiques collaboratives permettant aux médecins généralistes d'obtenir un avis psychiatrique dans un délai convenu pour leurs patients âgés de 15 ans et plus, présentant une souffrance psychique ou des troubles mentaux fréquents ou graves.



**Porteurs du projet :**  
 URPS médecins Occitanie, CHU de Toulouse, CH Marchant



Région Occitanie (Haute-Garonne)



Durée : 5 ans



Fonds pour l'innovation du système de santé (FISS) : 3 893 K€

Fonds d'intervention régional (FIR) : 396 K€



Adultes  
 soit 7 013 personnes



Publié au Recueil des Actes Administratifs le 06/08/2020



Financement complémentaire : 3 forfaits à l'épisode de soins (orientation, évaluation et suivi, prise en charge psychologique) de 4 mois par patient



# EQUIP' ADDICT EN OCCITANIE

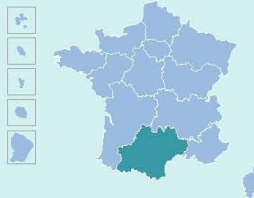


Améliorer le maillage territorial des prises en charge et de l'accès à des soins de proximité pour les patients présentant une situation complexe avec une ou plusieurs conduites addictives avec un nouveau modèle de financement d'une équipe pluri-professionnelle.

**Porteur du projet :**  
ARS Occitanie



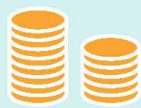
**Partenaires :** ANPAA Occitanie, représentants régionaux de la fédération addictions, réseaux addictions régionaux tels le RAMIP, 30 microstructures, et la coordination nationale des microstructures médicales addictions



Occitanie



Durée : 3 ans



Fonds pour l'innovation du système de santé (FISS) :  
1 675,3 K€

Fonds d'intervention (FIR) :  
245,1 K€



Patients présentant une situation complexe avec une ou plusieurs conduites addictives, soit 3 167 personnes



Publié au Recueil des Actes Administratifs le 28/10/2019



Financement complémentaire : forfait multi-acteurs annuel par patient





**Expérimenter un modèle organisationnel et économique pour une unité de consultations de spécialités dédiées aux personnes en situation de handicap en échec de soins courants en milieu ordinaire au sein d'un établissement de santé SSR.**

**Porteur du projet :**

Centre mutualiste neurologique PROPARA



**Partenaires :**

Conseil départemental de l'Ordre des médecins, des chirurgiens-dentistes et des sages-femmes, CHU de Montpellier, Clinique Saint Jean, Montpellier Centre Ophtalmologie, CcLPh34, APF France handicap, GIHP 34



Département de l'Hérault (OCC) et zones limitrophes ne disposant pas d'une offre similaire

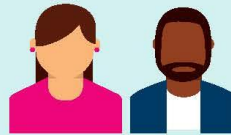


Durée : 3 ans



Fonds pour l'innovation du système de santé (FISS) : 1 507 K€

Fonds d'intervention régional (FIR) : 248 K€



Personnes en situation de handicap en échec de soins en milieu ordinaire soit 2 068 patients



Publié au Recueil des Actes Administratifs le 13/05/2020



Financement complémentaire et partiellement substitutif sur la base de forfaits multi-acteurs par patient, pour une séquence de soins



# PROGRAMMES DE RÉHABILITATION RESPIRATOIRE COORDONNÉS AU DOMICILE



**Structurer l'organisation et le déploiement de programmes de réhabilitation respiratoire au domicile du patient en s'appuyant sur l'action coordonnée des professionnels de santé de proximité**

**Porteurs du projet :**  
Associations Partn'Air et Air+R'



**Partenaires :**  
5 établissements de SSR, 6 réseaux de santé ou fédération, représentants des professionnels de santé : URPS médecin et pharmacien Occitanie, Sidéral santé, dispositif Asalée, 16 associations de patients



Occitanie

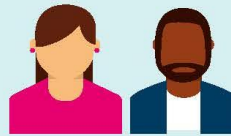


Durée : 3 ans



Fonds pour l'innovation du système de santé (FISS) :  
1 656 K€

Fonds d'intervention régional (FIR) : 68 K€



Patients ayant une pathologie respiratoire,  
soit 720 patients bénéficiaires



Publié au Recueil des Actes Administratifs  
le 22/06/2020



Financement complémentaire :  
forfait par patient pour  
une séquence de soins  
de 12 semaines et un suivi  
de 40 semaines



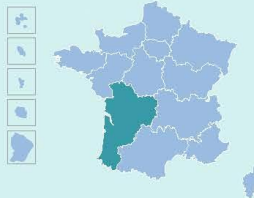




Mettre en place un dispositif d'organisation des soins entre un premier niveau et un deuxième niveau de recours pour permettre aux enfants de 6 à 15 ans présentant des troubles spécifiques du langage et des apprentissages et à leur famille d'accéder au bon niveau d'expertise, de bénéficier précocement de bilans et de prises en charge rééducatives adaptées à leur situation.



Porteur du projet :  
OCCITADYS



Occitanie



Durée : 3 ans dont  
une année optionnelle



Fonds pour l'innovation du système  
de santé (FISS) :  
20 948 K€ (dont 8 151 K€  
au titre de la troisième année  
qui est optionnelle)

Fonds d'intervention (FIR) : 99,1 K€



Enfants de 6 à 15 ans,  
soit 6 635 enfants sur 2 ans,  
10 335 sur 3 ans



Publié au Recueil des  
Actes Administratifs  
le 09/07/2020



Financement complémentaire  
et partiellement substitutif :  
cumul de plusieurs forfaits  
par séquence de soin adapté  
au profil de l'enfant  
et par acteur de soins





## Cartographie 51 Pays de la Loire

### Expérimentations régionales :

- [DNUT](#) - Parcours de la personne âgée de plus de 60 ans dénutrie à domicile
- [Pascia'Mans](#) - Parcours Accompagné de Santé Coordonné Innovant Adapté pour les patients précaires à faible niveau de littératie des Quartiers Sud du Mans
- [RSMO](#) - Suivi à domicile des personnes invalides et/ou âgées par les médecins traitants et les infirmiers
- [SPADepress](#) - Parcours coordonné du patient dépressif entre le premier recours et la psychiatrie

### Expérimentations nationales :

- [Cataracte](#) - Expérimentation de valorisation de la transparence et de la pertinence pour la chirurgie de la cataracte (p.79)
- [DRAD](#) - Dispositifs renforcés de soutien au domicile pour les personnes âgées (p.82)
- [LENA](#) - Logement évolutif pour une nouvelle autonomie (p.85)
- [OCTAVE](#) - Organisation Coordination Traitements Âge Ville Établissements de santé, Expérimentation portée par les Unions Régionales des Professionnels de Santé (URPS) pharmaciens des régions Bretagne et Pays de Loire (p.87)
- [Parcours de périnatalité](#) coordonné ville-hôpital dans le cadre d'une grossesse physiologique (Hospi Grand Ouest) (p. 89)
- [PAP DOP](#) - PAiement d'un Parcours coordonné pour une correction de la Dénutrition pré-Opératoire des Patients (p. 90)
- [PEGASE](#) - Protocole de santé standardisé appliqué aux Enfants ayant bénéficié avant l'âge de 5 Ans d'une meSure de protection de l'Enfance (p.93)
- [Prise en charge par télésurveillance du diabète gestationnel](#) (p.95)
- [Structures libérales légères](#) (SLL) pour la rééducation des patients coronariens et insuffisants cardiaques (p.98)
- [Thérapies orales](#) - Suivi à domicile des patients sous anticancéreux oraux (p.99)
- [UFSBD](#) - Accompagnement et prévention bucco-dentaire des personnes vivant en établissement d'hébergement pour personnes âgées (p.100)
- [Vabres](#) - Parcours de soins coordonné des enfants et adolescents protégés (p.101)

### Expérimentations ministérielles

- [Prescription de biosimilaires](#) (p.103)
- [Obepedia](#) - Parcours de soins pour les enfants et adolescents atteints d'obésité sévère (p. 106)
- [IPEP](#) - Expérimentation d'une incitation à une prise en charge partagée (p.107)
- [PEPS](#) - Expérimentation d'un paiement en équipe de professionnels de santé en ville (p.107)

**DNUT  
PARCOURS DE LA  
PERSONNE ÂGÉE DE  
PLUS DE 60 ANS  
DÉNUTRIE À DOMICILE**



**Parcours de prise en charge à domicile du patient dénutri par une équipe pluriprofessionnelle incluant des prises en charge diététiques et physiques, coordonné et suivi par l'infirmière en appui du médecin traitant du patient**

**Porteur du projet :**

URPS IDEL infirmiers libéraux des Pays de la Loire

**Partenaires :**

Association SRAE Nutrition des Pays de la Loire, GRADeS e-santé Pays de la Loire, Gérontopôle Pays de la Loire, CHU de Nantes, AFDN, RESPA Loire et Vie, URPS des masseurs kinésithérapeute, des médecins libéraux, des pharmaciens, des chirurgiens-dentistes des Pays de la Loire



Pays de Loire



Durée : 3 ans



Fonds pour l'innovation du système de santé (FISS) : 1 047 K€

Fonds d'intervention régional (FIR) : 263,5 K€



Personnes âgées,  
soit 1 500 patients bénéficiaires



Publié au Recueil des  
Actes Administratifs  
le 13/11/2020



Financement complémentaire :  
forfait multi-acteurs, par  
séquence de soins de 4 ou  
6 mois par patient





Mobiliser l'autonomie des usagers et les compétences des professionnels de premier recours en améliorant le parcours de santé des populations précaires dont les migrants par une prise en charge pluri-professionnelle coordonnée, avec l'appui de médiateurs en santé.



**Porteur du projet :**  
SISA des Quartiers Sud

**Partenaire :**  
Association des Usagers Santé Prévention 72



Quartiers Sud du Mans  
(quartier politique de la ville)  
Région Pays-de-la-Loire



Durée : 5 ans



Fonds pour l'innovation du  
système de santé (FISS) :  
2 684 K€

Fonds d'intervention  
régional (FIR) : 496 K€



Populations précaires  
dont population migrante,  
soit 1 400 personnes  
(tous âges confondus)



Publié au Recueil des  
Actes Administratifs  
le 06/11/2020



Financement partiellement  
substitutif et complémentaire à la  
séquence de soins par un forfait  
annuel de parcours de santé par  
patient



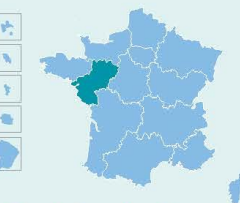
**SUIVI À DOMICILE  
DES PERSONNES INVALIDES  
ET/OU  
ÂGÉES PAR LES MÉDECINS  
TRAITANTS ET LES INFIRMIERS**



Mettre en place d'un suivi de proximité coordonné entre médecin traitant et infirmier(e) de la MSP pour les patients âgés ou en situation de handicap ne pouvant pas se déplacer au cabinet du médecin. L'infirmier(e) assure un suivi mensuel à l'aide d'une grille de suivi et transmet les informations au médecin.



Porteur du projet :  
RSMO LE MANS NORD



Territoire du réseau  
de santé (PDL)



Durée : 3 ans



Fonds pour l'innovation du  
système de santé (FISS) :  
236 K €

Fonds d'intervention (FIR) :  
12 K €



Personnes qui ne peuvent plus se  
déplacer, de plus de 80 ans ou en  
situation de handicap  
quel que soit l'âge  
Soit 175 personnes



Publié au Recueil des  
Actes Administratifs  
le 26/07/2019



Financement  
complémentaire et  
partiellement substitutif :  
Forfait annuel par patient



**SP-ADEPRESS**  
**PARCOURS COORDONNÉ DU**  
**PATIENT DÉPRESSIF ENTRE LES**  
**PROFESSIONNELS DU PREMIER**  
**RECOURS ET LA PSYCHIATRIE**

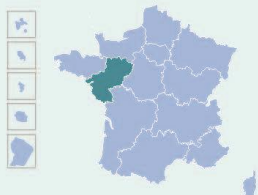


Mettre en place un parcours de soins pour le patient présentant une dépression caractérisée, gradué en fonction de la gravité, coordonné par le médecin traitant en collaboration avec le psychiatre et associé à un financement forfaitaire de l'épisode de soins.



**Porteurs du projet :**  
 CHU d'Angers, Pôle de santé Ouest-Anjou  
 et Pôle de santé Sud-Ouest

**Partenaire :** CESAME



Pays de la Loire

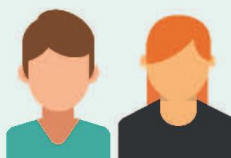


Durée : 3 ans



Fonds pour l'innovation du système de santé (FISS) :  
 195 K€

Fonds d'intervention (FIR) :  
 21 K€



228 personnes



Publié au Recueil des Actes Administratifs  
 le 23/01/2020



Financement complémentaire et partiellement substitutif ; forfait multi-acteurs comprenant des prestations des professionnels de ville et de l'hôpital





#### Expérimentations régionales :

- [PACO](#) - Parcours chirurgie bariatrique en région PACA

#### Expérimentations nationales :

- [As du Cœur](#) - Expérimentation d'activité physique adaptée (APA) pour les patients cardio-vasculaires (p.77)
- [Di@pason](#) - Parcours de soins intégrant la biologie délocalisée pour des patients chroniques sous AVK (p. 81)
- [DRAD](#) - Dispositifs Renforcés de Soutien Au Domicile pour les personnes âgées (p. 82)
- [Microstructures médicales COVID 19](#) : Accompagnement médical, social et psychologique des patients fragilisés par la COVID 19 et le confinement dans le cadre des microstructures médicales (p.86)
- [PAP DOP](#) - PAiement d'un Parcours coordonné pour une correction de la Dénutrition pré-Opératoire des Patients (p. 89)
- [PEGASE](#) - Protocole de santé standardisé appliqué aux Enfants ayant bénéficié avant l'âge de 5 Ans d'une meSure de protection de l'Enfance (p. 93)
- [Prise en charge par télésurveillance du diabète gestationnel](#) (p.95)
- [Thérapies orales](#) - Suivi à domicile des patients sous anticancéreux oraux (p.99)



### Expérimentations ministérielles:

- [Prescriptions de biosimilaires](#) (p.103)
- [CSSAC](#) – Centre de santé sexuelle d’approche communautaire (p.104)
- [Obepedia](#) - Parcours de soins pour les enfants et adolescents atteints d’obésité sévère (p. 106)
- [EDS](#) - Expérimentation d’un paiement à l’épisode de soins pour des prises en charge chirurgicales (p.107)
- [IPEP](#) - Expérimentation d’une incitation à une prise en charge partagée (p.107)
- [PEPS](#) - Expérimentation d’un paiement en équipe de professionnels de santé en ville (p.107)

## PARCOURS CHIRURGIE BARIATRIQUE EN RÉGION PACA PROJET PACO



Structurer et améliorer le parcours de chirurgie bariatrique, ainsi que la pertinence de celle-ci par une coordination de la prise en charge en amont et en aval de la chirurgie associée à un accompagnement éducatif.



**Porteurs du projet :**  
Association CERON-PACA (Centre d'études et de recherche sur l'Obésité et la Nutrition en région PACA)

**Partenaires :** ARS PACA, 4 à 7 établissements



PACA



Durée : 5 ans



Fonds pour l'innovation du système de santé (FISS) :  
3 877,5 K €

Fonds d'intervention (FIR) :  
655 K €



Patients souffrant d'obésité et éligibles au traitement chirurgical pour leur obésité  
Soit 2 100 personnes



Publié au Recueil des Actes Administratifs  
le 31/07/2019



Financement partiellement substitutif :  
Forfait multi-acteurs, par patient, pour une séquence de 36 à 60 mois





## Cartographie 51 La Réunion

### Expérimentations régionales :

- [Gecoplaies](#) - Prise en charge en proximité des patients atteints de plaies chroniques et/ou complexes en Océan Indien

### Expérimentations ministérielles :

- [Obepedia](#) - Parcours de soins pour les enfants et adolescents atteints d'obésité sévère (p. 106)
- [IPEP](#) - Expérimentation d'une incitation à une prise en charge partagée (p.107)



Dispositif régional d'expertise et d'appui à la prise en charge, dans leur lieu de vie, des patients atteints de plaies chroniques et/ou complexes.



**Porteur du projet :**  
association GÉCOPLAIES

**Partenaires :** URML Océan Indien, URPS infirmiers Océan Indien, ARS Océan Indien, CGSS, GCS TESIS, CHU de la Réunion, URPS podologues Océan Indien, URPS pharmaciens Océan Indien



La Réunion



Durée : 5 ans



Fonds pour l'innovation du système de santé (FISS) :  
1 134,7 K €

Fonds d'intervention (FIR) :  
91 K €



Patients porteurs  
de plaies chroniques  
Soit 1 200 personnes



Publié au Recueil des  
Actes Administratifs  
le 06/11/2019



Financement  
complémentaire et  
partiellement substitutif :  
forfait multi-acteurs par  
séquence de soins et par  
patient



## II. Expérimentations nationales

- [As du Cœur](#) - Expérimentation d'activité physique adaptée (APA) pour les patients cardio-vasculaires
- [Baria-up](#) - Parcours d'accompagnement du patient obèse en amont et en aval de la chirurgie bariatrique par filière de suivi dédiée »
- [Cataracte](#) - Expérimentation de valorisation de la transparence et de la pertinence pour la chirurgie de la cataracte
- [DEPIST'C PHARMA](#) - Simplification du parcours de soins hépatite C dans les populations à risque
- [Di@pason](#) - Parcours de soins intégrant la biologie délocalisée pour des patients chroniques sous AVK
- [DRAD](#) - Dispositifs Renforcés de Soutien Au Domicile pour les personnes âgées
- [EQUILIBRES](#) - EQUIpes d'Infirmières LIBres Responsables et Solidaires
- [FNMF Prédiabète](#) - Mise en place d'un forfait patient pour la prise en charge du prédiabète par une équipe pluridisciplinaire, au sein des structures de soins mutualistes
- [LENA](#) - Logement évolutif pour une nouvelle autonomie
- [Microstructures médicales COVID 19](#) : Accompagnement médical, social et psychologique des patients fragilisés par la COVID 19 et le confinement dans le cadre des microstructures médicales
- [OCTAVE](#) - Organisation Coordination Traitements Âge Ville Établissements de santé - Expérimentation portée par les Unions Régionales des Professionnels de Santé (URPS) pharmaciens des régions Bretagne et Pays de Loire
- [Optim Care](#) - Télésurveillance médicale des patients transplantés hépatiques
- [Parcours de périnatalité](#) coordonné ville-hôpital dans le cadre d'une grossesse physiologique (Hospi Grand Ouest)
- [PASSCOG](#) - Parcours Ambulatoire pour Seniors avec troubles COGNitifs
- [Passport Bipolaire](#) - Parcours de soins pour patients bipolaires
- [PEGASE](#) - Protocole de santé standardisé appliqué aux Enfants ayant bénéficié avant l'âge de 5 Ans d'une mesure de protection de l'Enfance
- [Primordial](#) - Les soins primaires c'est Primordial
- [Prise en charge par télésurveillance du diabète gestationnel](#) (N)
- [PSYCOG](#) - Intervention de PSYchologue auprès du patient et/ou de l'aidant dans le parcours personnalisé des personnes atteintes de troubles COGNitifs liés à la maladie d'Alzheimer ou maladies apparentées
- [T2T](#) - Simplification du parcours de soins hépatite C dans les populations vulnérables
- [Structures libérales légères](#) (SLL) pour la rééducation des patients coronariens et insuffisants cardiaques
- [Thérapies orales](#)- Suivi à domicile des patients sous anticancéreux oraux
- [UFSBD](#) - Accompagnement et prévention bucco-dentaire des personnes vivant en établissement d'hébergement pour personnes âgées
- [Vabres](#) - Parcours de soins coordonné des enfants et adolescents protégés

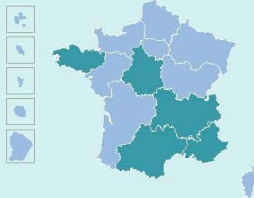
# AS DU CŒUR MULTICENTRIQUE



## Prise en charge de l'activité physique adaptée dans le parcours de soins du malade cardiaque en suite de réadaptation

**Porteur du projet :**  
AZUR SPORT SANTÉ

**Partenaires :** clinique médicale de cardio-pneumologie à Durtol, centre de réadaptation cardiorespiratoire de la Loire à Saint-Priest en Jarez, clinique Saint Yves à Rennes, centre de réadaptation et de prévention cardiovasculaire Bois Gibert à Ballan-Miré, clinique de Saint-Orens à Saint-Orens de Gameville, hôpital privé Clairval à Marseille, hôpital privé gériatrique Les Sources à Nice, hôpital privé Arnault Tzanck à Mougins, maison du mineur à Vence, hôpital Léon Bérard à Hyères



Auvergne-Rhône-Alpes, Bretagne,  
Centre-Val de Loire, Occitanie,  
Provence-Alpes-Côte d'Azur



Durée : 3 ans



Fonds pour l'innovation du  
système de santé (FISS) :  
1 011 K€



1 200 personnes  
(de l'adulte jeune  
à la personne âgée)



Publié au  
Journal officiel  
le 27/05/2020



Forfait dérogatoire pour le  
programme « As du cœur »  
qui associe activité physique  
adaptée et interventions  
éducatives motivationnelles



**BARIA-UP**  
**PARCOURS**  
**D'ACCOMPAGNEMENT DU**  
**PATIENT OBÈSE EN AMONT**  
**ET EN AVAL DE LA CHIRURGIE**  
**BARIATRIQUE PAR FILIÈRE**  
**DE SUIVI DÉDIÉ**



Mettre en place un parcours éducatif coordonné, standardisé et reproductible pour le patient obèse autour de la chirurgie bariatrique, en structures de soins (binôme MCO-SSR), afin d'améliorer la qualité des soins et de vie des patients par une prise en charge pluridisciplinaire et personnalisée visant l'autonomisation des patients

**Porteurs du projet :**

CHRU de Lille, HCL de Lyon et CHU de Toulouse



**Partenaires :**

SSR Villeneuve d'Ascq, SSR Korian les Lilas Bleus, SSR du Château de Verhnes Bondigoux, Collectif national des associations d'obèses, Medtronic France



Hauts-de-France (Lille),  
 Auvergne-Rhône-Alpes (Lyon),  
 Occitanie (Toulouse)



Durée : 5 ans



Fonds pour l'innovation du  
 système de santé (FISS) :  
 4 470,7 K€



1065 personnes



Paru dans le Journal  
 officiel du 24/12/2020



Financement complémentaire et substitutif avec une part variable incitative aux résultats, pour une séquence de soins multi-acteurs par patient d'une durée minimale de 2 ans et maximale de 5 ans



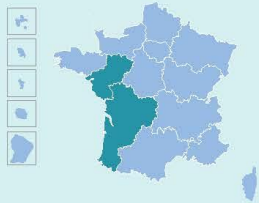
# CATARACTE



Démontrer que la transparence sur des données de mesure de la pertinence (exprimées par le service médical rendu) améliore la pertinence des soins

**Porteur du projet :**  
Société PromTime

**Partenaires :**  
Association « Consortium VBHC » ; Conseil national professionnel d'ophtalmologie ; SEL Ophtalmologie Chénieux (Limoges) ; Institut ophtalmologique sourdille Atlantique (Nantes) ; CHU de Nantes ; Union des syndicats de pharmaciens d'officine ; Groupe Elsan



Territoires de Nantes (PDL) et Limoges (NA)



Durée : 4 ans



Fonds pour l'innovation du système de santé (FISS) :  
1 311 K€



14 571 patients bénéficiaires



Paru dans le Journal officiel du 30/07/2020



Financement complémentaire :  
forfait d'incitation à la transparence par patient





# DEPIST'C PHARMA



Proposer un dépistage de proximité de l'hépatite C par test rapide par les pharmaciens d'officine et prise en charge par l'Equipe Mobile Hépatites de l'hôpital en cas de test positif.



**Porteurs du projet :**  
Centre Hospitalier de Perpignan, Equipe Mobile Hépatites

**Partenaires :** pharmacies d'officine



Département Pyrénées-Orientales et territoire de santé de Narbonne (OCC)



Durée : 18 mois



Fonds pour l'innovation du système de santé (FISS) : 208 K €



Population générale : porteurs de facteurs de risques  
Soit 5 000 personnes



Publié au Journal officiel du 30/06/2019



Financement complémentaire : Forfait par patient différencié selon le résultat du test, négatif ou positif





Mettre en place un parcours de soins intégrant la biologie délocalisée pour des patients chroniques sous AVK. La mesure INR se fait par prélèvement capillaire avec l'utilisation d'un laboratoire de poche connecté et d'un logiciel permettant au laboratoire « hors les murs » de fournir les résultats d'analyse immédiatement.

Porteur du projet :  
Société AVALUN



Partenaires : Laboratoires ORIADE-NOVALE, Laboratoires DYOMEDEA NEOLAB, Laboratoires GENBIO, Laboratoires Groupe INOVIE, Laboratoires Laborizon, Laboratoire EspaceBio, Société SIL LAB Innovations, URPS IDE et médecins libéraux, SNIIL



ARA, CVL, GE, NA, OCC,  
PACA



Durée : 18 mois



Fonds pour l'innovation du  
système de santé (FISS) :  
5 569 K €



Patients chroniques  
sous AVK  
Soit 10 000 personnes



Publié au  
Journal officiel  
du 12/10/2019



Financement partiellement  
substitutif : forfait multi-  
acteurs annuel par patient



## DISPOSITIFS RENFORCÉS DE SOUTIEN AU DOMICILE (DRAD) POUR LES PERSONNES ÂGÉES



Coordination intégrée et renforcée des différents professionnels intervenant auprès de la personne âgée en perte d'autonomie, en mobilisant l'expertise d'un Ehpad.

### Porteurs du projet :

Le groupe Hospitalité Saint-Thomas de Villeneuve (HSTV), La Croix-Rouge française, La Fédération Nationale de la Mutualité Française



### Partenaires :

CCAS de Rennes, Fédération ADMR 35, Association ASSIA-Réseau UNA



Auvergne-Rhône-Alpes,  
Bourgogne-Franche-Comté,  
Bretagne, Grand-Est, Île-de-France,  
Normandie, Nouvelle-Aquitaine,  
Occitanie, PACA,  
Pays de la Loire



Durée : 3 ans



Fonds pour l'innovation du  
système de santé (FISS) :  
21 382 K€



Personnes âgées,  
soit 589 personnes



Paru dans le Journal  
officiel du 16/10/2020



Financement partiellement  
substitutif et complémentaire à  
la capitation, forfait par mois et  
par patient



# EQUILIBRES



Favoriser l'autonomisation des patients bénéficiant de soins infirmiers à domicile, grâce à une approche holistique et en équipe (inspirée du modèle Buurtzorg déployé aux Pays-Bas).



Porteur du projet :  
Association « Soignons Humain »



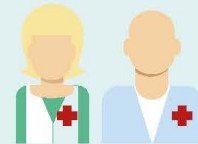
IDF, HDF, OCC



Durée : 3 ans



Fonds pour l'innovation du système de santé (FISS) :  
21 814 K €



142 professionnels impliqués



Publié au Journal officiel du 18/07/2019



Financement substitutif :  
Tarification horaire au temps passé auprès du patient



# FNMF PRÉDIABÈTE



Mettre en œuvre un programme de prévention adapté auprès d'une population prédiabétique (qui présente donc un risque de développer un diabète) par une équipe pluridisciplinaire au sein de centres de santé et de maisons de santé volontaires



**Porteur du projet :**  
Fédération Nationale de la Mutualité Française

**Partenaires :**  
Centres de santé mutualiste en Nouvelle-Aquitaine, Bourgogne-Franche-Comté, Occitanie et Île-de-France



Nouvelle-Aquitaine,  
Bourgogne-Franche-Comté,  
Occitanie et Île-de-France



Durée : 3 ans



Fonds pour l'innovation du  
système de santé (FISS) :  
124,9 K€



140 patients



Paru dans le Journal  
officiel du 27/12/2020



Financement complémentaire :  
forfait à la séquence de soins par  
patient pour 24 mois



# LENA LOGEMENT ÉVOLUTIF POUR UNE NOUVELLE AUTONOMIE



Mettre en œuvre un parcours coordonné de préparation à la sortie d'hospitalisation et de retour à domicile avec la possibilité d'un hébergement en logement de transition assistée en résidence autonomie.

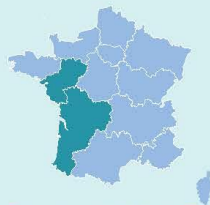
### Porteur du projet :

Centre d'expertise national des technologies pour l'autonomie et la santé de la Mutualité Française, géré par VyV 3 Pays de la Loire (CENTICH)



### Partenaires :

Centre hospitalier et CCAS de Saumur, centre hospitalier intercommunal du Pays de Cognac.



Sites de Saumur (région Pays de Loire) et Cognac (région Nouvelle-Aquitaine)



Durée : 42 mois (3,6 ans)



Fonds pour l'innovation du système de santé (FISS) : 187 K€



Patients âgés  
soit 180 patients



Paru dans le Journal officiel du 27/11/2020



Financement complémentaire : forfait à la séquence par personne



# MICROSTRUCTURES POST-COVID



Renforcer les microstructures médicales, constituées par un ou plusieurs médecins généralistes, un psychologue, un travailleur social au sein du cabinet médical, afin qu'elles assurent, pour des patients fragilisés somatiquement, socialement et psychologiquement, une prise en charge pluri-professionnelle de proximité avec l'appui d'un psychiatre et en partenariat avec les acteurs du champ de la santé mentale dans les territoires

**Porteur du projet :**

Coordination Nationale des Réseaux de Microstructures (CNRMS)



**Partenaires :**

58 microstructures, association Ithaque, Centre Les Wads – CMSEA, RAVH 54, CSAPA La Croisée – AVSEA Epinal, Bus 31/32, CSAPA-CAARUD, association Le Mail, FemaSco, Proses CSAPA-CAARUD



Bourgogne-Franche-Comté,  
Grand-Est, Hauts-de-France,  
Île-de-France,  
Provence-Alpes-Côte d'Azur



Durée : 2 ans



Fonds pour l'innovation du système de santé (FISS) :  
1 373,5 K€



1 450 patients



Paru dans le Journal officiel du 28/01/2021



Financement complémentaire :  
forfait multi-acteurs  
à la séquence par patient



**OCTAVE  
ORGANISATION  
COORDINATION  
TRAITEMENTS ÂGÉ  
VILLE ÉTABLISSEMENTS  
DE SANTÉ**



**Proposer une organisation innovante, coordonnée, adaptée au territoire et associée à une plateforme numérique, reposant sur la continuité de la prise en charge médicamenteuse du patient, anticipée en amont de son hospitalisation programmée et optimisée en aval, afin de contribuer à prévenir les erreurs et effets indésirables médicamenteux chez le sujet âgé**

**Porteurs du projet :**

Unions régionales des pharmaciens des régions Bretagne et Pays de Loire



**Partenaires :**

URPS médecins libéraux et masseurs-kinésithérapeutes de Bretagne, URPS infirmiers et masseurs-kinésithérapeutes des Pays de la Loire, Laboratoire P2S « Parcours Santé Systémique », Société MaPUI Labs, GECCO Lib' (Groupe pour l'Exercice Coordonné des Libéraux)



Régions Bretagne et Pays de Loire



Durée : 3 ans



Fonds pour l'innovation du système de santé (FISS) :  
2 700 K€



Personnes âgées,  
soit 10 000 patients  
bénéficiaires



Paru dans le Journal  
officiel du 30/07/2020



Financement partiellement  
complémentaire : forfait multi-  
acteurs associé à une part,  
paiement à la performance





# TÉLÉSURVEILLANCE DES PATIENTS TRANSPLANTÉS HÉPATIQUES

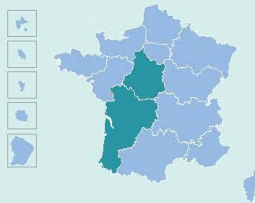


Prévenir la perte de fonction des greffons par une meilleure surveillance en continu des patients transplantés hépatiques.



**Porteur du projet :**  
Société Optim'Care

**Partenaires :**  
CHU et professionnels libéraux participants au suivi des patients



CVL et NA



Durée : 45 mois



Fonds pour l'innovation du système de santé (FISS) :  
272 K €



200 patients



Publié au  
Journal officiel  
du 12/10/2019



Financement complémentaire : forfaits semestriels par patient pour la télésurveillance, l'accompagnement thérapeutique et la solution technique



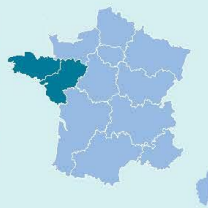
**HOSPI GRAND OUEST**  
PARCOURS DE PÉRINATALITÉ  
COORDONNÉ VILLE-HÔPITAL  
DANS LE CADRE D'UNE  
GROSSESSE PHYSIOLOGIQUE



Mettre en place un parcours de périnatalité coordonné entre la ville et l'hôpital, dans le cadre d'une grossesse physiologique, reposant sur une prise en charge par les sages-femmes



Porteur du projet :  
Groupe mutualiste HOPI GRAND OUEST



Bretagne et Pays-de-la-Loire



Durée : 3 ans



Fonds pour l'innovation du système de santé (FISS) :  
3 526 K€



750 patientes  
bénéficiaires



Paru dans le Journal  
officiel du 02/02/2020



Financement partiellement  
substitutif et complémentaire :  
forfait à la séquence  
de 8 mois, dont 2 en post-natal



**PAP DOP**  
 PAIEMENT D'UN PARCOURS  
 COORDONNÉ POUR  
 UNE CORRECTION DE  
 LA DÉNUTRITION PRÉ-  
 OPÉRATOIRE DES PATIENTS



**Inciter financièrement les professionnels et les organisations de santé à une prévention de la dénutrition et sa prise en charge en amont et en suivi de l'hospitalisation du patient afin d'améliorer les résultats de la chirurgie**



**Porteur du projet :**  
 Association Alliance Voltaire

**Partenaires :**  
 Institut mutualiste Montsouris de Paris ; CHU de Nantes, CHU de Nice, Gustave Roussy, Villejuif ; Université Paris Dauphine & École Polytechnique



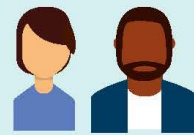
Île-de-France,  
 Pays de la Loire,  
 Provence-Alpes-Côte d'Azur



Durée : 2 ans



Fonds pour l'innovation du système de santé (FISS) :  
 1 400 K€



800 patients



Paru dans le Journal officiel du 17/12/2020



Financement partiellement substitutif et complémentaire : une part fixe à la séquence de soins pré et post-opératoire de 1,5 mois par patient et une part variable basée sur les économies générées



## PASSCOG PARCOURS AMBULATOIRE POUR SÉNIORS AVEC TROUBLES COGNITIFS

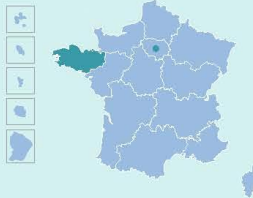


Déployer et tester des parcours ambulatoires de diagnostic pour les seniors de plus de 50 ans, consultant leur médecin généraliste pour une plainte cognitive et pour lesquels il existe une suspicion de trouble cognitif léger, puis des parcours ambulatoires de prise en charge pour ceux effectivement atteints d'une maladie neurocognitive à un stade léger, ainsi que pour leurs aidants, afin d'améliorer leur qualité de vie et de réduire la dépendance.



**Porteur du projet :**  
Réseau Aloïs

**Partenaires :** Association ADNA, OFPN, France Alzheimer, CMRR Paris Nord



Paris et Bretagne (Finistère)



Durée : 5 ans



Fonds pour l'innovation du système de santé (FISS) :  
2 816,5 K€



Patients de 50 ans et plus présentant une plainte cognitive et leurs aidants, soit 1651 personnes en repérage, 693 en suivi post-diagnostic et 249 aidants



Publié au Journal officiel le 05/08/2020



Financement partiellement substitutif et complémentaire à la séquence de soins, multi-acteurs, pour une séquence de 3 ans maximum



# PASSPORT BP



Mettre en œuvre une prise en charge intégrée (psychiatrique et somatique) spécialisée et personnalisée des patients atteints de trouble bipolaire avec un suivi rapproché et coordonné par des case-managers à l'aide d'outils numériques.



**Porteurs du projet :**  
Fondation FondaMental

**Partenaires :** 3 CHU, 2 CH, Maison de santé de Créteil, 2 UFR, SEMEIA, SBT/Happy Neuron, UNAFAM, ARGOS



Puy-de-Dôme, Rhône,  
Doubs, Val de Marne



Durée : 3,5 ans



Fonds pour l'innovation du  
système de santé (FISS) :  
5 060 K €



Patients souffrant d'un  
trouble bipolaire  
Soit 2000 patients



Paru dans  
le Journal officiel  
du 21/09/2019



Financement complémentaire :  
Forfait multi-acteurs par patient  
puis financement au parcours  
rétrospectif avec intéressement,  
pour une séquence de 36 mois





**Programme d'expérimentation d'un protocole de santé standardisé appliqué aux enfants ayant bénéficié avant l'âge de 5 ans d'une mesure de protection de l'enfance (ASE).**



**Porteurs du projet :**

Dr Rousseau et Pr Chevreul

**Partenaires :** Association Saint Ex, URC-éco, le GESPO, CDEF du Maine et Loire Foyer de l'enfance du Maine et Loire, 15 Conseils Départementaux



15 pouponnières dans 8 régions  
OCC, GE, NA, HDF, PDL,  
ARA, BRE, PACA



Durée : 5 ans



Fonds pour l'innovation du système de santé (FISS) :  
8 859 K €



Enfant < 5 ans bénéficiant  
d'une mesure de protection  
de l'enfance  
Soit 2 450 enfants protégés



Paru dans le  
Journal officiel  
du 03/08/2019



Financement  
complémentaire  
Forfait annuel de suivi  
renforcé par enfant



**PRIMORDIAL**  
**« LES SOINS**  
**PRIMAIRE C'EST**  
**PRIMORDIAL »**



Appliquer le nouveau modèle de financement au forfait issu de l'expérimentation PEPS à des centres de santé nouvellement créés dans des zones de désertification médicale



Porteur du projet :  
Ramsay Générale de Santé



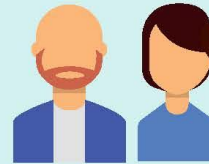
Auvergne-Rhône-Alpes  
et Ile-de-France



Durée : 5 ans



Fonds pour l'innovation du  
système de santé (FISS) :  
12 231,4 K€



Population générale,  
soit 31 500 patients



Paru dans le Journal  
officiel du 31/10/2020



Financement substitutif :  
rémunération forfaitaire des  
médecins généralistes et des  
infirmières, en substitution  
du paiement à l'acte des  
soins pour l'ensemble de la  
patientèle médecin traitant

Art.  
51

Innovation  
En santé

## PRISE EN CHARGE AVEC TÉLÉSURVEILLANCE DU DIABÈTE GESTATIONNEL



Améliorer la prise en charge du diabète gestationnel grâce à la télésurveillance.



**Porteur du projet :**  
Société MDHC

**Partenaires :**  
17 centres (établissements de santé publics/privés et cabinets de ville)



14 départements dans  
8 régions :  
ARA, CVL, GE, HDF, IDF,  
OCC, PDL, PACA



Durée : 2 ans



Fonds pour l'innovation du  
système de santé (FISS) :  
2 472,5 K€



Femmes ayant un diabète  
gestationnel  
Soit 6 000 personnes



Paru dans le Journal  
officiel du 19/07/2019  
et du 09/10/2020



Financement substitutif :  
Forfait multi-acteurs, par  
parturiente, pour une  
séquence de 3 à 6 mois





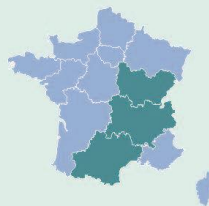


**Optimiser le parcours de soins du patient présentant un trouble cognitif lié à la maladie d'Alzheimer ou maladie apparentée et/ou de son aidant en intégrant la prise en charge de leur souffrance psychique en ville.**



**Porteur du projet :**  
Fédération des Centres Mémoire

**Partenaires :** CM2R de Lyon, Montpellier, Besançon, CRC VCF



Lyon, Montpellier,  
Besançon  
ARA, OCC, BFC



Durée : 4 ans



Fonds pour l'innovation du  
système de santé (FISS) :  
779 K €



Malades atteints de  
maladie d'Alzheimer ou  
apparentée et/ou son  
aidant non professionnel



Paru dans  
le Journal officiel  
du 01/08/2019



Financement partiellement  
substitutif et complémentaire :  
forfait multi-acteurs, par  
patient, pour une séquence de  
12 mois maximum



**SIMPLIFICATION DU  
PARCOURS DE SOINS  
HÉPATITE C POUR  
LES POPULATIONS  
VULNÉRABLES**



**Augmenter le nombre de personnes précaires dépistées et traitées pour l'hépatite C par des séances « test to treat ».**



**Porteurs du projet :**  
Centre Hospitalier de Perpignan, Equipe Mobile Hépatites



**Département de l'Aude et  
des Pyrénées-Orientales  
(OCC)**



**Durée : 2 ans**



**Fonds pour l'innovation du  
système de santé (FISS) :**  
242 K €



**Patients vulnérables  
en structures médico-sociales  
ou « hors les murs »  
Soit 780 personnes**



**Publié au  
Journal officiel  
du 03/07/2019**



**Financement  
complémentaire :  
Forfait équipe  
pluridisciplinaire  
par patient dépisté**



## STRUCTURES LIBÉRALES LÉGÈRES



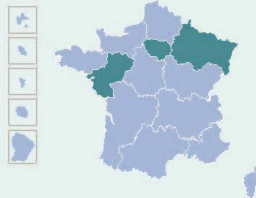
**Réhabilitation cardiaque pluri-professionnelle en milieu libéral, en lien avec le médecin traitant et les établissements de santé**



**Porteur du projet :**

SELARL Cœur & Santé Bernouilli (3 rue Bernoulli Paris)

**Partenaires :** SELARL Cœur et Santé 51 (22 rue Simon Reims) et SAS Cardio Confluent (4 rue Tabarly Nantes)



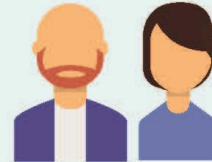
Île-de-France, Pays de la Loire, Grand-Est



Durée : 3 ans



Fonds pour l'innovation du système de santé (FISS) :  
1 162 940 €  
+  
106 K€ d'ingénierie de projet



Patients atteints d'infarctus du myocarde, d'insuffisance cardiaques ou en post-chirurgie cardiaque, soit 2 288 personnes



Publié au Journal officiel le 11/02/2020



Modèle de financement : forfait de prise en charge ambulatoire réparti entre différents professionnels (infirmier, aide-soignant, kinésithérapeute, STAPS, psychologue, diététicien)



## THÉRAPIES ORALES SUIVI À DOMICILE DES PATIENTS SOUS ANTICANCÉREUX ORaux



Proposer une innovation organisationnelle et financière permettant le suivi, à distance, des patients sous anticancéreux oraux, par des équipes hospitalières puis des professionnels de ville (pharmaciens d'officine essentiellement)

### Porteurs du projet :

34 établissements de santé (représentant 45 sites), de toute nature juridique : 18 centres de lutte contre le cancer, 10 centres hospitaliers généraux, 3 centres hospitaliers et universitaires, 2 cliniques privées à but lucratif, 1 établissement de santé privé d'intérêt collectif autre



**Partenaire :** Conseil national de l'ordre des pharmaciens (AC)



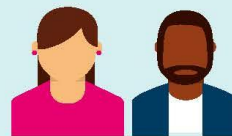
45 établissements géographiques en Auvergne-Rhône-Alpes, Bourgogne-Franche-Comté, Bretagne, Corse, Grand-Est, Hauts-de-France, Ile-de France, Normandie, Nouvelle-Aquitaine, Occitanie, Pays de la Loire et Provence-Alpes-Côte-d'Azur expérimenteront ce dispositif



Durée : 33 mois



Fonds pour l'innovation du système de santé (FISS) : 33,6 M€



14 855 patients



Paru dans le Journal officiel du 30/11/2020



Financement partiellement substitutif et complémentaire : forfait à la séquence par patient, avec 3 types de séquences



**ACCOMPAGNEMENT ET  
LA PRÉVENTION  
BUCCO-DENTAIRE  
DES PERSONNES VIVANT  
EN EHPAD**

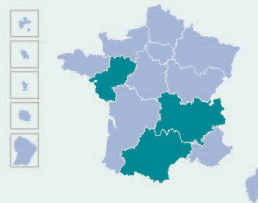


**Accompagnement et prévention bucco-dentaire des personnes vivant en établissement d'hébergement pour personnes âgées (sensibilisation et formation des professionnel et aidants) grâce à la télésurveillance, l'intelligence artificielle, la coopération et la sensibilisation de tous les professionnels de santé.**



**Porteurs du projet :**  
Association UFSBD

**Partenaires :**  
Dental Monitoring et 48 EHPAD



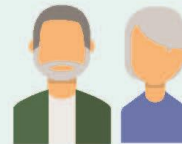
PDL, ARA, OCC



Durée : 4 ans



Fonds pour l'innovation du système de santé (FISS) :  
1 232 K €



Résidents EHPAD  
Soit 3 546 personnes



Paru dans  
le Journal officiel  
du 15/06/2019



Financement  
complémentaire  
Forfait annuel par résident



## PARCOURS DES ENFANTS PROTÉGÉS



**Parcours de soins somatiques et psychiques renforcés et coordonnés pour les enfants concernés par une mesure de protection de l'enfance.**

**Porteurs du projet :**

Dr Vabres (CHU Nantes) et la DGCS



**Partenaires :**

établissements et services accueillant des enfants et adolescents placés en protection de l'enfance, établissements de santé, professionnels de santé libéraux



Loire-Atlantique,  
Haute-Vienne et Corrèze  
dans la NA et PDL  
(vague 1)



Durée : 4 ans



Fonds pour l'innovation du  
système de santé (FISS) :  
8 799 K €



Tous les enfants et adolescents  
(0-18 ans) concernés par  
une mesure administrative  
ou judiciaire de protection de  
l'enfance  
Soit 7 047 mineurs (vague 1)



Paru dans  
le Journal officiel  
des 16/06/2019 et  
05/12/2019 (modificatif)



Financement  
complémentaire  
Forfait annuel par enfant



### III. Expérimentations ministérielles

- [Prescription de biosimilaires](#)
- [CSSAC](#) - Centre de santé sexuelle d'approche communautaire
- [Obepedia](#) - Parcours de soins pour les enfants et adolescents atteints d'obésité sévère
- [Expérimentation faisant évoluer les modalités de l'utilisation et de la prise en charge des médicaments onéreux administrés par les établissements de santé](#)
- Déploiement des AMI [PEPS](#), [IPEP](#), [EDS](#)

# PRESCRIPTION DES BIOSIMILAIRES



Augmenter la prescription des biosimilaires en établissements de santé pour trois groupes de médicaments par un nouveau mécanisme d'intéressement.



Porteurs du projet :  
DSS et DGOS  
Partenaires : Cnam, ARS



En France métropolitaine hors Corse



Durée : 3 ans



Fonds pour l'innovation du système de santé (FISS) :  
24 000 K €



59 établissements de santé



Publié au Journal officiel des 17/08/2018 et 15/02/2019



Financement complémentaire : intéressement à la prescription





# CENTRES DE SANTÉ SEXUELLE D'APPROCHE COMMUNAUTAIRE



Offrir un accueil et un accompagnement d'approche communautaire qui vise à mettre en place un parcours de « test and treat » pour faciliter les dépistages et accompagner la mise en place d'un traitement pour le VIH, les hépatites virales et les IST et *in fine* évaluer l'impact de cette offre spécifique sur l'incidence des infections virales (VIH, VHB, VHC) et des infections sexuellement transmissibles (IST).

#### Porteurs du projet :

Centres de santé « Le Kiosque » à Paris (associations Le Kiosque Infos Sida et Arcat), « Le Griffon » à Lyon (association Virage santé), « Le Spot » à Montpellier (association AIDES) et « Le Spot Longchamp » à Marseille (association AIDES)



#### Partenaire :

Centres gratuits d'information, de dépistage et de diagnostic (CeGIDD), coordination régionale de la lutte contre l'infection due au VIH (COREVIH), hospices civils de Lyon, association « Vers Paris sans Sida », AKS (plateforme ELSA - Ensemble Luttons Contre Le Sida En Afrique)



Auvergne-Rhône-Alpes, Île-de-France, Occitanie, Provence-Alpes-Côte d'Azur



Durée : 2 ans



Fonds pour l'innovation du système de santé (FISS) : 15 238 K€



Personnes les plus exposées aux infections virales (VIH, VHB, VHC) et aux infections sexuellement transmissibles (IST) et réticentes à consulter dans les structures sanitaires classiques, soit 42 600 personnes



Paru dans le Journal officiel du 29/11/2020



Financement partiellement substitutif et complémentaire : forfait multi-acteurs annuel par patient et dotations spécifiques



**FAIRE ÉVOLUER  
LES MODALITÉS DE  
L'UTILISATION ET DE LA  
PRISE EN CHARGE DES  
MÉDICAMENTS ONÉREUX**

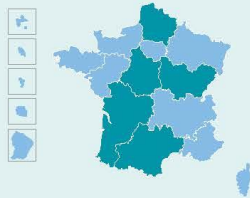


Faire évoluer les conditions d'utilisation et de prise en charge des médicaments onéreux au sein des établissements de santé.



Porteurs du projet :  
DSS et DGOS

Partenaires : ATIH



BFC, CVL, HDF, NA et  
OCC



Durée : 3 ans



Fonds pour l'innovation du  
système de santé (FISS) :  
1 100 K €



5 établissements de santé

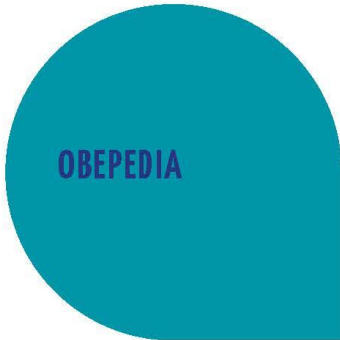


Publié au  
Journal officiel  
du 03/08/2019



Financement substitutif :  
Financement mixte à  
l'euro l'euro et selon la file  
active de l'établissement





Prendre en charge des enfants et adolescents atteints d'obésité sévère par la mise en œuvre d'un projet médical de soins et d'accompagnement personnalisé mobilisant des coopérations multidisciplinaires entre l'hôpital et la ville.



**Porteurs du projet :**

CSO Nancy, CSO Bordeaux, CSO Angers – Structure régionale d'appui et d'expertise nutrition, CSO de Lille, CIO HCL de Lyon, CSO Toulouse, CSO Nice – Centre de soutien santé social (C3S), APHP/CINFO, CIO Centre IDF, CSO Sud IDF, CSO La Réunion



OCC, GE, IDF, PDL, HDF, PACA, ARA, NA et La Réunion



Durée : 4 ans



Fonds pour l'innovation du système de santé (FISS) : 2 700 K €



Enfants et adolescents de 3 à 18 ans souffrant d'obésité sévère, soit 900 jeunes



Publié au Journal officiel le 24/11/2019



Financement complémentaire et partiellement substitutif : forfaits multi-acteurs par patient et par an



# Couverture territoriale des AMI IPEP, PEPS et EDS

## EDS

Mayotte, la Martinique, la Guadeloupe et la Corse n'accueillent pas de projet s'inscrivant dans l'un des AMI.

- Réunion 
- Mayotte 
- Martinique 
- Guadeloupe 
- Guyane 

Légende :

Aucun expérimentateur
Moins de 5 expérimentations
Entre 6 et 10 expé
Entre 10 et 15 expé
> 15 expérimentations



## IPEP

- Réunion 1 
- Mayotte 
- Martinique 
- Guadeloupe 
- Guyane 1 

Légende :

Aucun expérimentateur
Moins de 5 expérimentations
Entre 6 et 10 expé
Entre 10 et 15 expé
> 15 expérimentations



## PEPS

- Réunion 
- Mayotte 
- Martinique 
- Guadeloupe 
- Guyane 

Légende :

Aucun expérimentateur
Moins de 5 expérimentations
Entre 6 et 10 expé
Entre 10 et 15 expé
> 15 expérimentations

